

■ Brandýs nad Labem – Stará Boleslav ■ Byšice ■ Kralupy nad Vltavou ■ Lysá nad Labem ■ Mělník ■ Mšeno
■ Neratovice ■ Líbeznice ■ Roztoky u Prahy ■ Roudnice nad Labem ■ Slaný ■ Štětí ■ Velvary ■ Zdíby ■ Tišice

ÚZEMNÍ PLÁN ANEB INFORMACE OD POVĚŘENÉHO ZASTUPITELE

Vážení spoluobčané, rád bych vám podal informace o probíhajícím pořizování nového návrhu územního plánu (ÚP) ve městě Mělník. Dne 22. 5. 2017 jsem byl zastupitelstvem města zvolen garantem nového územního plánu, který vzbuzoval velké emoce dotčených obyvatel našeho města.



Zbyněk Šnajdr

Všichni obyvatelé a související orgány měli možnost podat námítku nebo připomínku ke změně ÚP. Sešlo se přibližně 350 námitek a připomínek, které museli pracovníci odboru výstavby a rozvoje zpracovat a rozvoje zpracovat a připravit k posouzení. Náš pracovní tým ve složení projektant, pořizovatel – odbor výstavby a rozvoje, pověřený zastupitel a městský archi-

tekt se schází jednou za dva týdny. Momentálně jsme ve fázi vyhodnocování všech námitek a připomínek. Na každé pracovní schůzce zvládneme vyhodnotit kolem čtyřiceti připomínek. Každá konkrétní připomínka se velmi pečlivě a individuálně posuzuje, porovnává s původním ÚP a někdy vyústí v dlouhou debatu. (pokračování na str. 4)

50 000 Kč NÁBOROVÝ PŘÍSPĚVEK PRO PEDAGOGA

Nejbližší okolí Prahy zažívá už dvacet let přílivovou vlnu obyvatel. Od roku 2005 se populace bývalých okresů v sousedství Prahy zvětšila o desítky procent a demografická prognóza očekává do roku 2025 další nárůst.

Vývoj jednotlivých obcí je navíc nevyrovnaný, skokový, v závislosti na realizované výstavbě. Ještě dynamičtěji roste počet dětí, protože do

nových bytů a domů se stěhuje vysoký podíl mladých lidí.

Z předešlých údajů je zřejmý výrazný tlak na školská zařízení. Kromě nedostatku míst v mateřských a základních školách, je zásadním problémem nedostatek kvalifikovaných pedagogů. V řadě škol je tato situace na hraně kvality výuky. Výhledy nejsou bohužel o moc lepší, spíše naopak.

Obec Tišice tento problém řeší také. Nedostatek kvalifikovaných pedagogů v tišické základní škole (I. stupeň) trvá již několik let. Jelikož se však situace s pedagogy dále zhoršuje, přistoupilo zastupitelstvo obce k různému kroku. V rámci motivace pro nové pedagogy schválilo na svém zasedání náborový příspěvek pro nově nastupujícího pedagoga ve výši 50 000 Kč. Bonusové programy podobného typu by mohly absolventy pedagogických fakult nasměrovat opět do našich škol.

ANI 50 000 Kč NENÍ DOSTATEČNÁ MOTIVACE

Ani 50 000 Kč jako náborový příspěvek pro kvalifikovaného učitele není dostatečná motivace, abych měl před školou zástupy uchazečů o post učitele 1. stupně. Naše škola je prvostupňová, máme necelých 140 žáků a kvalifikovaných a hlavně kvalitních učitelů je zoufalý nedostatek. (pokračování na str. 7)

NÁVŠTĚVA VEDENÍ AKADEMIE VĚD V LIBĚCHOVĚ

Na konci Liběchova se nachází areál, který za první republiky nechal postavit finančník, bibliofil a včelař Jaromír Rašín. Synovec politika Aloise Rašína nechal na statku, který považoval za „ráj na zemi“, zřídit koncertní sál, kapli, jízďárnu, psinec i kamenný včelín ve stylu art deco.

Po válce se rozsáhlá usedlost rozdělila na dvě části, a v té v hospodářské vznikla insemináční stanice a chov býků. Na stejném místě dnes působí Ústav živočišné fyziologie a genetiky, který zde zahrnuje sedm laboratoří a experimentální chovnou stanici. Pracoviště si v rámci svých návštěv prohlédla předsedkyně Akademie věd ČR Eva Zažímalová a místopředseda Zdeněk Havlas. „Objekt má pohnutou historii, například za války ho zabrala společnost Hermannův Göringův, a v zahradě se dodnes objevují patrony,“ říká ředitel ústavu Michal Kubelka.

● Poškození míchy i Huntingtonova choroba

Rašínovu jízďárnu dodnes připomínají tři kamenné koňské hlavy nad vchodem, koně tu však návštěvník už nenajde. (pokračování na str. 4)



DISKUZE PŘI UNIKÁTNÍ OPERACI MINIPRASETE

Foto: Jana Zásmeťová, Ústav živočišné fyziologie a genetiky AV ČR

SLOUPEK ROMANA ROUBÍČKA



HOŘÍNŠTÍ NA HOLIČKÁCH

Sedmnáctinásobný mistr republiky ve veslování a dvojnásobný olympionik Josef Straka, zbavený komunisty veškerého majetku, se nikdy nevzdal. Přes nucené práce v uranových dolech se znovu ke sportu vrátil.

Josef Straka byl znám svou houževnatostí. Když byla na konci války vybombardována klubovna veslařů, byl to právě Josef, který v roce 1946 dal dohromady sedm borců a sám ve svých dvaadvaceti letech, jako osmý dovedl mělnickou loď k mistrovskému titulu. Starý most v Mělníku z roku 1888 je hrdým nositelem jména Josefa Straky. Ale potřebuje opravit. Generálně opravit. Za 50 milionů. Problémem je, že most je uzavřen nejen automobilům, ale i pěším a to na celý rok.

Hořín a Brozánky jsou od nepaměti součástí života na Mělníku. Procházky mělnických na hořínská zdymadla, do hořínského parku a na cyklostezku jsou jakousi samozřejmostí. Naopak občané Hořína a Brozánek denně chodí na Mělník do práce, za nákupy a za zábavou. Životní trpnou a spojnicí je most Josefa Straky. Nyní má být tepna na rok přerušena.

Jak by řešil problém s uzavřením mostu houževnatý Josef Straka? Určitě by se nesmířil s odpovědí úředníků, že to jinak nejde. Určitě by navrhol, aby se most opravoval na dvě poloviny tak, aby se po jedné půlce dalo vždy chodit. Možná, kdyby tu teď mezi námi byl, již by stála vysutá lávka z mělnického parku Na Polabí na Úpor přes Labe a dále přes Vltavu k hořínským zdymadlům. Sportovci by tak měli krásné trasy pro běh a maminky s dětmi romantické procházky přírodou. Starý most by pak nebyl jedinou možnou cestou pro pěší z Hořína a Brozánek na Mělník. Najde se nový Josef Straka?



OKÉNKO STAROSTY

LEVICE JE PO VOLBÁCH OHROŽENÝM DRUHEM

Sociální demokracie toho čekala hodně. Interní průzkumy několik dní před volbami ukázaly pouhých 8 až 9 % hlasů, takže si v Lidovém domě nikdo nedělal přehnané iluze. Přesto výsledky pro ČSSD znamenaly šok.

Výsledky těsně přes 7% nečekal nikdo. Mezi socialisty v sobotu nebyl žádný vztek nebo vzdor. Jen smíření s tím, že časy hojnosti končí a strana následuje osud kdysi vymívané ODS, která si podobným rozčarováním prošla před čtyřmi lety. Teď nedošlo mezi špičkami sociální demokratů ani k obvyklému vyřizování účtů a hledání vintků.

Je však třeba říci, že volební neúspěch levicových stran není způsoben jen jejich chováním v minulém volebním období. Má mnohem závažnější souvislosti. Oslabování levice je dlouhodobým problémem nejen u nás, ale i ve Francii či Německu. Propad socialistů byl alarmující. Koncept třídního boje jako hnací síly dějin již vyčpěl. Nahradila ho aktuální ožehavá témata: globalizace, životní prostředí, genderová nejistota, etické rozdíly kolem potratů, demografický úpadek, jednosměrné stěhování národů, zvláště muslimů. A k tomu se připojuje evropská integrace v duchu pohádky: „*Běž tam, nevím kam, přines to, nevím co.*“

Levice se ocitla v pasti. Neměla čas ani nápady. Dokonce v Británii, kde jsou labouristé nejbliže k převzetí vlády, přichází s jedinou novinkou: judeofobií jako pádnou odpovědí na výzvy doby.

O to tristnější bylo chování ČSSD. Příčinou neúspěchu bylo, že se nezbavila stranických bafuňářů a lidí zapletených do nejrůznějších klientelistických sítí. Dohnala jí minulost z dob vládnutí Miloše Zemana, Vladimíra Špidly a Stanislava Grosse. Toho dokázal mistrně využít Andrej Babiš, charismatický představitel nové antisystémové strany, který všechny problémy svedl na ČSSD a přisvojil si veškeré vládní úspěchy.

V této atmosféře ČSSD naskočila na vějičku zejména Miroslava Kalouska a podpořila usnesení poslanecké sněmovny o tom, že premiér musí konat v případě, že Andrej Babiš uspokojivým způsobem nevysvětlí kauzu Čapí hnízdo. V ČSSD převládl názor, že premiér má Babiše odvolat, panovala obava, že pokud zůstane ve vládě, tak vláda nedovládne. Šlo o chybné rozhodnutí, které bylo možná primárně motivováno tím, že takový morální krok potenciální volič ČSSD a veřejnost ocení. Sobotka odvolal Babiše přesto, že měl k dispozici jasné údaje, potvrzené sociologickými průzkumy, že přímý ostrý konflikt, včetně odvolání Andrej Babiše z vlády, ČSSD neprospěje.



MVDr. Ctirad Mikeš, starosta Mělníka

Foto Petr Kowanda

Dalším důvodem neúspěchu byla skutečnost, že v momentu, kdy strana vstoupila do vlády, přestala řešit korupční kauzy svých představitelů. Lidový dům přestal být centrem strategického řízení strany. Strana byla vnitřně pasivní. Dříve přítomný vnitrostranícký ruch kolem nejrůznějších celonárodních akcí a programových konferencí se prakticky vytratil. Strana přestala průběžně komunikovat se svou členskou základnou, např. přes různé zájmové a profesní organizace. Lidový dům připomínal zakletý zámek, a ne centrum otevřené sebevědomé strany. Někteří představitelé naprosto nepochopitelně vedli válku s nevládním sektorem a vytvořili zde prostor pro úspěch Pirátů.

Pak je tu pozdní nastartování volební kampaně a předvolební triumvirát Sobotka – Zorařek – Chovanec, který rozostřil, kdo vlastně stranu vede. Proti leaderům, jako je Andrej Babiš či Tomio Okamura, neměla tato skupinka šanci potenciálního voliče oslovit. Původní

voliči ČSSD měli pocit, že je strana opustila. Měli pocit, že vrchnost si v Praze dělá, co chce, jezdí si v drahých autech a utrácí daně obyčejných lidí, kteří ráno v šest stanou a jdou do fabriky, takže v padesáti letech mají bolavá záda a prsty zničené od jednotvárné práce. Tito lidé nabyli dojmu, že se o jejich starosti nikdo nezajímá, a že dosavadní režim, tedy i levice, pro ně nic nedělá. Proto voliči sociální demokracie dali hlasy jak ANO, tak SPD Tomia Okamury. Proč by tyto lidé měli mít obavy z možné destrukce tohoto nenáviděného státu? Vždyť typický volič ČSSD je u nás chudší, méně vzdělaný a zároveň velmi konzervativní – je proti homosexuálním sňatkům, imigraci, inkluzi a vůbec všemu, co od západních socialistů vedení ČSSD importovala. ČSSD však zapoměla, že typickým voličem západní levice není dělník ve fabrice či obyvatel vesnice, ale městský intelektuál bojící vše staré. Proto antisystémové strany vyluxovaly voliče levice.

NA NÁMĚSTÍ MÍRU V MĚLNÍKU PŘIVÍTAJÍ ADVENT

Farmářské trhy skončily Dušičkovým jarmarkem a náměstí Míru na jeden měsíc osiřelo. Zase však ožije v první adventní neděli 26. listopadu, kdy se zde uskuteční Vítání adventu. Již ve 14 hodin se otevřou stánky a na všechny, kteří zavítají do centra, čeká široká nabídka skutečně originálních řemeslných produktů a bohatý výběr neodolatelných kulinařských výrobků. Opět nastane ta neopakovatelná jarmareční atmosféra, kdy se potkávají sousedé a přátelé u společných nákupů. Součástí bude i doprovodný kulturní program, který vyvrcholí slavnostním rozsvícením vánočního stromu v 17 hodin. Vánoční trhy zde budou probíhat každý víkend až do té poslední adventní neděle 17. prosince...

mar

Adventní koncerty 2017

Zámku Liblice

26/11

**Pěvecký sbor
Intermezzo**

od 17:00,
vstupné dobrovolné

03/12

**Mikulášská nadílka
ZUŠ Mělník**

od 17:00, vstup 80 Kč
nutná rezervace

10/12

**Michal Žáček
M. Šeparovič**

od 19:00
vstupné 250 Kč

17/12

**Zora Jandová
Zdeněk Merta**

od 19:00
vstupné 350 Kč



Liblice

předprodej vstupenek
na recepci zámku Liblice
+420 739 329 970
recepce@zamek-liblice.cz
www.zamek-liblice.cz

Mělnicko

Mělnicko
www.melnicko.cz



Obec Liblice
www.liblice.cz

CO SE U NÁS DĚJE

BRANDÝS NAD LABEM –
STARÁ BOLESLAV

Zámeckou kapli čeká náročná rekonstrukce ■ Po celý příští rok bude uzavřena kaple brandýského zámku z důvodu kompletní rekonstrukce, včetně památkového průzkumu. Pro akce budou využívány náhradní prostory, k pořádání kulturních pořadů bude k dispozici divadelní sál na brandýském zámku, pro pořádání přednášek přednáškový sál a pořadatelé mohou využít rovněž prostory místního kina. Svátky se na zámku budou nadále odehrávat v Michalovickém salonku a v zámecké zahradě či v divadelním sále. K dispozici bude i Zastupitelský sál v nově rekonstruované budově Olbrachta, jenž bude využíván pro akce pořádané městem.

KOSTELEČEK NAD LABEM

Rozzáří se vánoční stromy ■ Město Kostelec nad Labem zve v pátek 1. prosince všechny spoluobčany na již tradiční setkání na náměstí Komenského. V 17 hodin se zde rozzáří vánoční strom, který tak ještě více přiblíží nastávající předvánoční atmosféru. U místní kapličky v blízkých Jiřících se o den později od 16 hodin budou moci všichni těšit na stánky s nejrůznějšími zbožími i skvělými dobrotami. Chybět nebude ani kulturní program s překvapením a přesně v 17 hodin se i zde rozváží vánoční strom.

KRALUPY NAD VLTAVOU

O nejhezčí vánoční motiv ■ Ekologické centrum Kralupy vyhláší vánoční soutěž „Nejhezčí vánoční motiv z odpadního materiálu“. Soutěž potrvá do 1. prosince, aby mohly být nejhezčí výrobky ohodnoceny a vítězům předány dárky ještě před vánočním. S veškerými dotazy ohledně této soutěže se mohou zájemci obrátit na bezplatnou linku 800 100 584 každý všední den od 8 do 20 hodin nebo emailem na ekopradna@eckralupy.cz.

MĚLNÍK

Město má nový odznáček ■ Mělnický osvětový a okrašlovací spolek navrhl a nechal zhotovit ražený plechový odznak s mělnickým motivem zobrazující pohled na zámek s kostelem doplněný o hrozen a listy vinné révy. Průměr odznaku je 23 milimetrů a je zhotoven ve zlaté a stříbrné barvě kovu. Zájemci si jej mohou zakoupit pouze v mělnickém Turistickém informačním centru.

NERATOVICE

Pohlednice k výročí města ■ Jak vypadaly Neratovice kdysi a co vše se zde během času změnilo? To jistě mnohé zdejší občany, a nejenom je, určitě bude zajímat. Proto u příležitosti 60. výročí povýšení na město a 790 let od první písemné zmínky o Neratovicích (Neradčích) byla vyrobena série pohlednic se srovnávacími fotografiemi pod názvem „Neratovice v proměnách času“ a rovněž lentikulární pohlednice města. Zájemci si je mohou zakoupit v místním Informačním centru.

NÁVŠTĚVA VEDENÍ
AKADEMIE VĚD V LIBĚCHOVĚ

(dokončení ze str.1)

Ústav se v rámci svého moderně vybaveného centra PIGMOD zaměřuje hlavně na biomedicínský výzkum prasat, v současnosti jich jak v Liběchově, tak na farmě v nedalekých Střednicích chová na pět set. S jejich pomocí se vědci snaží přispět k léčbě poškození míchy, nádorových onemocnění a Huntingtonovy choroby.

Huntingtonova choroba je dědičné neurodegenerativní onemocnění mozku, které je způsobené mutací jednoho genu. Vědci na prasatech testují takzvanou genovou terapii, která by nemocným mohla zásadně pomoci. Vedení Akademie věd si centrum PIGMOD, které ústavu přináší zhruba deset milionů korun ročně v aplikovaném výzkumu, prohlédlo ve speciálních ochranných oblecích, které minimalizují zápach. „My jsme tady už zvyklí, ale v případě, že se pak pohybujete na veřejnosti, zvláště v hromadných prostředcích, je ta kombinace k nezaplacení,“ vtipkuje ředitel centra Jan Motlík. Návštěva byla svědkem i operace na miniaturním prasati s poškozenou míchou, kterou prováděl Martin Marsala z univerzity v San Diegu. „Prase je v tomto ohledu mnohem vhodnější než jiné zvířecí modely, jeho mícha je totiž podobná jako u lidí,“ říká Marsala.

● Jak souvisí trávení a schizofrenie

Podstatnou část biomedicínského výzkumu tvoří studium mikrobiomu, který vědec Jan Kopečný označuje za „další orgán lidského těla“. Podobně jako má každý člověk svou unikátní genetickou informaci, má také i svůj unikátní mikrobiom – soubor mikroorganismů uvnitř i na povrchu našeho těla, které osídlují například pokožku, ústní dutinu či trávicí trakt. Podle nových studií stav tohoto mikrobiomu, zejména toho střevního, může ovlivňovat i psychický stav člověka a přispívat například ke vzniku schizofrenie.

Jeden ze způsobů, jak poškozený střevní mikrobiom znovu obnovit, je přitom velmi specifický – jde o fekální transplantaci. „V Číně se používají poměrně brutální metody, kdy pacienti pojídají tzv. yellow soup. Ale existují i šetrnější metody v kapslích,“ říká k tomu Jan Kopečný působící v Laboratoři anaerobní mikrobiologie.

● Unikátní rybí domek

Součástí prohlídky byl i „rybí domek“, jak vědci přezdívají specializovanému chovnému zařízení s nádržemi v rámci Laboratoře genetiky

PROF. ZAŽÍMALOVÁ A DR. HAVLAS S VEDENÍM ÚŽFG PŘI
PROHLÍDCE SPECIALIZOVANÉHO CHOVU RYB

Foto: Jana Zásmětová, Ústav živočišné fyziologie a genetiky AV ČR

ryb. Nenajdete tu žádné zářivky – průhledná střecha domku umožňuje kopírovat světelný režim v různých obdobích roku. „Ale nerozhoduje jenom světelnost a teplota, ale také ruch. Určitě není náhoda, že devadesát procent výtěrů je o víkend, když tady nikdo není,“ říká vedoucí laboratoře Petr Ráb.

Vědcům, kteří spolupracují s mnoha zahraničními pracovišti, se tu jako prvním na světě podařilo vytvořit klon tzv. hybridní ryby prostým křížením, a nikoli genovou manipu-

lací. Na příkladu fascinujících ryb zvaných sekavci tak jejich objev přispěl k lepšímu poznání forem evoluce. Část samiček sekavců, kteří patří mezi plachá a noční zvířata, jsou totiž mezidruhová kříženci s vícenásobnou chromozómovou sadou. To v praxi znamená, že samičky u nás rozšířeného sekavce podunajského obsahují kompletní genetickou informaci sekavce písečného, který u nás vůbec nežije.

Alice Horáčková, Odbor mediální komunikace Kanceláře AV ČR

ÚZEMNÍ PLÁN

ANEBO INFORMACE OD POVĚŘENÉHO ZASTUPITELE

(dokončení ze str. 1)

Identifikovali jsme lokality (Blata, Vehlovice či Rousovice), které bychom rádi řešili jako celek, a proto projednávání individuálních připomínek v současnosti odsouváme.

Musím potvrdit zjevnou snahu o návrat původních stavebních pozemků do návrhu nového ÚP.

Po celou dobu vyčerpávající práce jsem se shledal vždy s aktivním přístupem všech členů pracovního týmu. Dovolují si vyzdvihnout také práci pořizovatelů – odboru výstavby a rozvoje, jejich profesionalitu a znalost prostředí. Uvědomme si, že každý dotčený obyvatel má své osobní zájmy a úkolem našeho týmu je zhodnotit užitečnost a oprávněnost požadavku, který ovšem na druhé straně může v různé míře ovlivnit dopravní obslužnost, sousedské vztahy, urbanistické záměry či přímo kvalitu bydlení v bezpro-

středním okolí.

Nesmíme zapomenout na vyjádření dotčených orgánů, jako například ministerstva dopravy, složek ochrany životního prostředí, jež jsou nadřazeny našim námitkám a připomínkám.

Velmi diskutované jsou územně plánované dopravní koridory či rezervy. Chtě nechtě je musíme v návrhu ÚP ponechat a je věcí diskuze jejich šíře. Předpokládám, že do konce roku 2017 jsme schopni vyhodnotit veškeré podané námitky a připomínky. Pak by měly následovat úpravy nového návrhu ÚP, nebo dokonce v případě velkých změn vyprojektování nového návrhu. Ale to už předbílám. Na počátku nového roku Vás proto budu informovat o dalším vývoji návrhu nového ÚP.

**S přáním, ať se nám všem na Mělníku žije příjemně,
Zbyněk Šnajdr**



NA SLOVÍČKO S PHDr. VLADIMÍREM MATOUŠKEM,

ŘEDITelem RHG SPOL. S R. O. – NEMOCNICE S POLIKLINIKOU V KRALUPECH NAD VLTAVOU, NEMOCNICE V ROZTOKÁCH

VZHLED KRALUPSKÉ NEMOCNICE DOZNAL ZNAČNÝCH ZMĚN

● **Kdy, z jakého důvodu a v jakém rozsahu byla zahájena rekonstrukce vnějších prostor nemocnice v Kralupech?**

„Především upřesním, že se nejedná o rekonstrukci, ale o opravy stávajícího stavu budovy a okolí nemocnice v souladu s jejím určením dle zápisu v katastru nemovitostí.“

RHG spol. s r. o. zakoupila budovu Nemocnice s poliklinikou v Kralupech nad Vltavou v roce 2013. Areál nemocnice poškodily v roce 2002 a 2013 ničivé povodně. Řada problémů však přetrvávala již z historie. Nejzávažnější bylo statické zajištění nosníků stropů ve sklepeních,

jež jsme provedli ihned po zakoupení budovy. Poté následovaly další vnitřní úpravy a opravy ordinací, lůžkového oddělení a prostor k pronájmu. V posledních měsících byla opravena fasáda a parter okolí nemocnice, jehož součástí je i zavedení režimového opatření parkování. Hlavním důvodem oprav je zajištění příjemného prostředí pro naše pacienty a návštěvníky nemocnice.“

● **Kdy má být rekonstrukce dokončena a jaký režim bude nyní nastaven na parkovišti?**

„Termín dokončení oprav byl čtvrtek 2. 11. 2017 a od tohoto data začíná platit systém režimového opat-

ření pro vjezd a vstup do areálu nemocnice. Jistě si všichni pamatují neutešenou situaci s parkovacími místy v nemocnici, která byla často zneužívána jako záchytné parkoviště. Znovu jsme vrátili k vjezdu závozy. Vede nás k tomu snaha snížit počet motorových vozidel parkujících v areálu nemocnice ve prospěch klidu našich těžce nemocných pacientů na lůžkovém oddělení. Vjezd na parkoviště nebo do areálu nemocnice je prvních 30 minut zdarma, za každou další započatou půlhodinu je cena 10 Kč. Zásady úhrad za užívání dopravních komunikací a odstavných ploch v majetku RHG spol. s r. o., na adrese Mostní 934, Kralupy nad Vltavou, včetně jeho přílohy Provozního řádu jsou zveřejněny na internetových stránkách provozovatele www.rgh.cz a také jsou dostupné k nahlédnutí na recepci nebo sekretariátu nemocnice. Provozní řád je také zveřejněn u hlavní brány nemocnice a u recepcie nemocnice vedle platebního parkovacího automatu.“

● **Jaké další investice - opravy - máte v plánu? V budově byl vystaven nový výťah, celá nemocnice má novou fasádu včetně zateplení, nyní se pracuje na komunikacích okolo nemocnice, je ještě něco, co je v nejbližší době v plánu?**

„Ano, dále investujeme do vnitřního vybavení nemocnice ve prospěch pacientů a zaměstnanců. Bylo za-

koupeno 132 moderních elektricky ovládaných polohovatelných lůžek. Již dříve byly opraveny pokoje pacientů, včetně výměny dveří. Obměňujeme přístrojové vybavení. Postupně zvyšujeme platy zaměstnanců, máme např. náborový příspěvek 100.000 Kč pro zdravotní sestry do tříměsíčního provozu. V případě nutnosti máme připraveny byty pro zájemce, kteří by chtěli posílit náš zdravotní personál, zejména pro lékaře internistu nebo geriatra a zdravotní sestry. Dovedeme okamžitě připravit potřebnému zaměstnanci individuální motivační program, pomoc v životní situaci atd. Postupně opravujeme objekt vedle nemocnice. Druhou nemocnici, kterou provozujeme v Roztokách u Prahy, jsme již opravili. V současné době také probíhají projekční práce na výstavbu areálu v Libčicích nad Vltavou, který vyroste na pozemku u koupaliště a kde hledáme ke spolupráci provozovatele lékárny, ordinace a doplňkových služeb.“

● **Co se týče služeb nemocnice - bude fungovat stále jako LDN? Budete rozšiřovat nabídku ordinací a ostatních komerčních služeb?**

„Struktura 132 lůžek naší nemocnice je z novodobého pohledu zdravotního vnímána jako dlouhodobá ošetrovatelská péče v nižším kódu úhrady 0005 od zdravotních pojišťoven. Vyšší kód úhrady 0024, který nemáme, je následná péče. Oba tyto kódy jsou sice z historie vnímány jako LDN, ale jsou to také lůžka dolečovací.“

V části nemocnice je také řada odborných ambulancí a služeb – interna, kardiologie, endokrinologie, FBLR, gastroenterologie, klinická logopedie, nefrologie, neurologie, oční oddělení, oční optika, ortopedie, rehabilitace, gynekologie, odběrová místnost, rentgen, SONO, prodejna zdravotních potřeb, kuchyně a jídelna i s možností stravování veřejnosti.

Nově byly otevřeny ordinace klinické psychologie, lékárna, kanceláře České průmyslové zdravotní pojišťovny, Zdravotní pojišťovny ministerstva vnitra, doplňující služby pro pacienty - masérské služby, pedikúra a manikúra, depilační centrum, kosmetika. Ocenili bychom zájem kadeřnice o provozování svých služeb přímo v budově. V prostorách nemocnice se stále nacházejí kapacity pro otevření dalších ordinací, případně doplňkových služeb.“



ODKAZ PŘÍŠTÍM GENERACÍM

Symbolicky v den státního svátku 28. října 2017 byla na turistické základně v Kralupech nad Vltavou vysazena Lípa republiky, která bude sloužit jako odkaz příštím generacím.

Oddíly TOM 3511, Vltavský paprsek a Klub českých turistů Kralupy n. Vltavou tak vstoupily do roku oslav. A to hned dvojím – oslav 100 let republiky a 130 let KČT. Slavnostního aktu se zúčastnilo 106 turistů různého věku, a to i za účasti starosty města a senátora Petra Holečka a předsedy středočeské oblasti KČT Jiřího Leibla.

TAŠKY NA TRÍDĚNÍ ODPADU

Žluté, modré a zelené tašky na třídění komunálního odpadu bude od listopadu tohoto roku rozdávat město Slaný svým občanům.

K dispozici je 1 000 sad tašek, které budou zdarma k odebrání u pracovníků Odboru životního prostředí MÚ Slaný. Rozdáváním tašek na separovaný plast, papír a sklo chce město propagovat odpovědné nakládání s odpady v domácnostech,

a také motivovat občany, kteří dosud netřídí. Lidé tak mohou doma odpad třídít přímo do těchto tašek a poté jejich obsah vysypat do konetjnerů stejné barvy. Sada tří tašek se dá navzájem propojit suchým zipem.

MOHOU DOSTAT NOVÁ OKNA

Nemovitosti v těsné blízkosti silnice I/16 mohou dostat nová okna. Ředitelství silnic a dálnic, v rámci zpracování podkladů pro realizaci individuálních protihlukových opatření při řešení staré hlukové zátěže, nabízí bezplatnou výměnu oken majitelům nemovitostí těsně sousedících se silnicí I/16 na Mělníku.

Jde o nemovitosti v ulicích Mladoboleslavská, Kokořínská, Nádražní, Řípská, Na Malém Spořilově, část ulice Bezručova až k napojení na kruhový objezd na Pšovce.

Během listopadu majitele dotčených nemovitostí zkontaktuje pan

Tomáš Valihrač, DiS., tel. 724 295 391, e-mail: tomas.valihrach@seznam.cz a domluví si s nimi individuální schůzku. Majitelé ho případně mohou kontaktovat i sami.

Vlastní realizace akce proběhne během roku 2018.

CO SE U NÁS DĚJE

MŠENO

Rozsvítí se Světlo pro Světlušku ■ U příležitosti svátku sv. Martina připravil Nadační fond Českého rozhlasu 15. ročník Sbírkových dnů Světlušky. Jedná se o dlouhodobý projekt, jenž pomáhá nevidomým dětem a dospělým s těžkým zrakovým postižením. Této akci se zúčastnili i mnozí mšensští občané tím, že v městské knihovně po celý říjen mohli přispět zakoupením různých sbírkových předmětů. V sobotu 11. listopadu od 18 hodin se ve zdejším chrámu sv. Martina uskuteční benefiční koncert, nad jehož průběhem převzala záštitu Sbirka Světluška. Na koncertě vystoupí pěvkyně Eva Blažková, kterou na klavír doprovodí prof. Radomíra Šlágrová a na klarinet prof. Milan Arnet, všichni z Konzervatoře Jana Deyla pro zrakově postižené v Praze.

ODOLENA VODA

Sametový běh ■ U příležitosti státního svátku 17. listopadu odstartuje v 10 hodin na Horním náměstí v Odolně Vodě 4. ročník Sametového běhu. Jedná se o první závod v tomto městě, který bude měřen pomocí čipů. Pro běžce jsou připraveny dvě tratě, jedna v délce 5 km a druhá 10 km. Pro rodiče a děti je připravena kratší, nesoutěžní trať v délce 3 km, kterou můžete zdat jak během anebo jen tak hezky procházkou. Určitou zvláštností je ta skutečnost, že ceny se budou losovat jako tombola, takže není důležité zvítězit, ale doběhnout.

ROUDNICE NAD LABEM

Město oslaví Den válečných veteránů ■ Jako každoročně symbolicky v 11.11 hodin 11. listopadu se vedení města Roudnice nad Labem v čele se starostou Vladimírem Urbanem sejde na pietních místech, aby společně s dalšími zástupci kulturních a společenských organizací města uctili památku válečných veteránů. Pietní akt se uskuteční nejprve u památníků obětí válek na roudnickém hřbitově a následně se zúčastnění přesunou k pamětní desce bývalého příslušníka bombardovací perutě RAF plukovníka Eduarda Šimona, který byl zastřelen příslušníky StB roku 1949, jenž se nachází v Komenského ulici. Opomenuta samozřejmě nebude ani pamětní deska generála Josefa Mašína na Husově náměstí. Svou cestu pak účastníci zakončí na roudnické radnici, kde uctí oběti obou totalitních systémů, nacismu a komunismu.

VELVARY

Městské muzeum slaví ■ Městské muzeum Velvary zpřístupnilo své sbírky již roku 1932. V letošním roce oslaví své 85. výročí otevřením nové části expozice v prostorech domu čp. 110 v sobotu 11. listopadu od 9 hodin. Na programu budou komentované prohlídky expozic muzea, samostatné prohlídky s pracovními listy a soutěžemi o ceny. Proběhne i komentovaná prohlídka unikátního barokního záklopového stropu s názvem „Příběh stropu“, dílničky pro děti a další zajímavé i poučné akce.

MARTIN KLIHAVEC: „NENÍ MI LHOSTEJNÉ, CO SE V NAŠEM MĚSTĚ DĚJE“

Mělník obsadil do zastupitelstva nového člena, je jím mělnický kronikář Martin Klihavec.

● **Dobrý den pane Klihaveče, řekněte nám pár slov o sobě.**

„Jsem mělnický rodák a vždy jsem se zajímal o dění ve městě, kde žiji. Již dvacet let sbírám staré pohlednice a fotografie Mělníka. V minulosti jsem uspořádal několik výstav a sestavil a napsal již tři knihy o historických mělnických pohlednicích.“

● **Jak dlouho se zabýváte kronikou Mělníka a co vás na tom nejvíce baví?**

„Kronikářem města Mělníka jsem od roku 2013. Piši kroniky nejen za ukončené roky, kdy jsem kronikářem, ale vypracoval jsem několik kronik zpětně a postupně digitalizujeme i starší kroniky, které zveřejňujeme na internetových stránkách města.“

Mnoho lidí si myslí, že kronikář musí být pamětník a historik, ale práce kronikáře spočívá v tom, že zaznamenává současnost. A to mě na této práci baví – všimát si dění kolem sebe a zaznamenávat proměny města.“

● **Proč jste se rozhodl jít do mělnické politiky?**

„Není mi lhostejné, co se v našem městě děje, jak Mělník vypadá a kdo ho řídí. Zajímám se nejen o kulturu na Mělníku, ale i historii města a svými znalostmi a zkušenostmi bych rád přispěl k dalšímu zlepšování místa, kde žiji.“

● **Jaké jsou vaše cíle a co byste rád případně změnil?**

„Mělník leží na soutoku dvou největších českých řek. Mrzí mě, že město ještě nedokázalo najít využití výhod labského břehu, jak pro rekreaci obyvatel, trávení volného



Martin Klihavec

času rodin s dětmi a mládeže, tak i pro lodní rekreační plavbu. Vnímám, v jak špatném stavu je spojení města s břehem řeky, ať jsou to cesty z parku na Polabí nebo přímo z centra města. Chtěl bych, aby se toto v následujících letech začalo pomalu měnit k lepšímu.

V minulosti se město Mělník věnovalo průzkumu historického podzemí a jeho částečnému zpřístupnění pro veřejnost. Byl bych rád, kdyby se této oblasti opět věnovala pozornost. Při letošních Dnech evropského dědictví jsme s přáteli, Mělnickým osvětlovým a okrašlovacím spolkem a s podporou vedení města na jeden den otevřeli pro veřejnost na náměstí Míru dvě podzemní sklepení domů, která dosud nikdy zpřístupněna nebyla.

A zájem návštěvníků byl doslova obrovský, což dokazuje, že by se měla i na tuto oblast zaměřit větší pozornost ze strany města.“

● **Proč jste se rozhodl připojit k hnutí Mé město?**

„Chtěl jsem podpořit starostu města Ctirada Mikeše. Líbí se mi volební program uskupení Mé město i pozitivní a konstruktivní přístup.“

● **Máte v plánu kandidovat i v příštím volebním období?**

„Nyní jsem se stal zastupitelem a mám teď možnost zjistit, co tato práce obnáší a jak bude pro mě časově náročná. Po zkušenostech z následujících měsíců se pak teprve rozhodnu, jestli budu znovu kandidovat i v příštím roce.“

● **Děkujeme za váš čas.** sad

BŘEHY LABE PROPOJÍ PŘÍVOZ

Po uzavření mostu J. Straky propojí břehy Labe přívoz. Dojde i k úpravě autobusových linek. Roční uzavírka takzvaného „Starého mostu“ přinese obyvatelům přilehlých obcí značné komplikace v dopravě. Zejména chodcům a cyklistům mířícím do Hořína či Brozánky by mohl usnadnit dostupnost plánovaný přívoz. Spuštění provozu bude možné ale až v letních měsících.

Rozsáhlá rekonstrukce mostu Josefa Straky probíhá dle slov místostarosty Mgr. Milana Schweighstilla dle plánu, až na minimální posuny. „Zatím nedojde k úplné uzavírci v původně slibovaném datu prvního listopadu, a to z důvodu toho, že se čeká na kompletní zprovoznění nového mostu,“ komentuje aktuální situaci a dodává, že ke kompletnímu uzavření by mělo dojít 13. listopadu. Firma zajišťující renovaci odstartuje však své práce již se začátkem nového měsíce.

Žádná z přilehlých obcí dle místostarosty nekontaktovala město za účelem vytvoření náhradní dopravy pro občany, proto si není vědom

žádných plánovaných změn. „Nutno dodat, že Brozánky a Hořín nejsou Mělník a starostové těchto obcí nás do této doby neoslovili. Nevidím důvod, proč bychom tedy měli s tímto řešením pracovat na základě rozpočtu města,“ komentuje místostarosta Schweighstilla. Dnes se ovšem na facebookových stránkách obce Hořín objevila následující informace:

„Obec Hořín by vás ráda všechny informovala v rámci uzavření tzv. Starého mostu, že včera došlo k jednání s ČSAD Mělník. Proto vám mohu sdělit, že v nejbližší době bude podepsána smlouva, kterou bude nahrazen zrušený spoj č. 475 v 7.56 v Hoříně u hospody, jinak ostatní spoje

č. 464 a 466 jezdí téměř každou 3/4 hodinu přes Brozánky a Staré Brozánky. Snad budou taková autobusová spojení dostačující pro naše pěší občany v době, kdy nebude možné se dostat na Mělník přes Starý most“

Zprovoznění přívozu je nyní v kompetencích společnosti provozující vyhlídkové plavby lodí. Ta aktuálně ve spolupráci s městem zajišťuje technické požadavky nezbytné k bezpečnému fungování této služby. Pokud se podaří zajistit veškeré náležitosti, začátek provozu bude spuštěn v letních měsících. V květnu a červnu se je jednalo o víkendový provoz, během července a srpna pak o denní pravidelné intervaly. red

MOBILNÍ KLUZIŠTĚ NA NÁMĚSTÍ MÍRU?

Zastupitelstvo města Mělníka projednávalo dne 11.9.2017 návrh na zapůjčení mobilního kluziště, které mělo po dobu tři měsíců včetně vánočních svátků přinášet radost hlavně mělnickým dětem. Pronájem ležící plochy by město vyšel na 2 miliony korun, provozní náklady by za tři měsíce činily asi 600 tisíc korun. Vedení města také uvažovalo o koupi tohoto zařízení za částku 5 milionů korun.

Tento návrh nebyl nakonec schválen, především z ekonomických důvodů.

„Město dává dotace na zimní stadion, který je otevřený pro veřejnost, proč vytvářet konkurenci tím, že vybudujeme mobilní kluziště na náměstí? To je trochu kontraproduktivní. Tyto peníze bychom mohli investovat do zlepšení našeho zimního stadionu.“ podotkl JUDr. Petr Kowanda (ČSSD).

„Myslím si, že to nejsou vhodně vynaložené finanční prostředky. 2 miliony 200 tisíc korun si město nemůže dovolit takto vyhodit, myslím si, že jsou zde daleko potřebnější věci. Rád bych to občanům dopřál, ale za tyto peníze mi to přijde nesmyslné. Tyto peníze nám chybí např. v provozní rezervě města“ řekl Zbyněk Šnajdr (ANO).

Místostarosta Petr Volf (Mělničané) přiznal: „Je to čistě pronájem. Nevrdím, že je to potřebná záležitost, je to nadstandard, který si však můžeme dovolit. Na druhou stranu tyto peníze nikde chybět nebudou, jsou na to kluziště určené a byly na to určeny.“

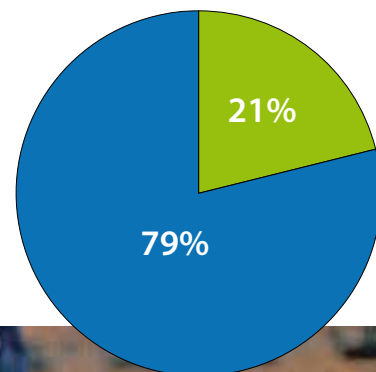
Mgr. Ondřej Tichota upozornil na to, že v Praze je několik zimních stadionů, a přesto zde mobilní kluziště fungují.

„Proč jít bruslit na stadion v zimě, když děti i dospělí mohou bruslit venku na vzduchu, v centru města? Podívejme se na časy, které jsou určeny na zimním stadionu veřejnosti, je hloupost chodit bruslit pozdě večer v 21 hod. Nevím, jak je to naplánováno na tuto sezónu, ale opravdu s tím občané nejsou spokojeni,“ sdělil Mgr. Ondřej Tichota (nezávislý).

Je pro město výhodný pronájem kluziště za 2 miliony korun na 3 měsíce + 600 tisíc na provozní náklady?

- ANO
- NE

ANKETA



50 000 Kč
NÁBOROVÝ PŘÍSPĚVEK PRO PEDAGOGA



Na tišické základní škole trvá problém nedostatku kvalifikovaných pedagogů již několik let.

(dokončení ze str. 1)

Zavedením náborového příspěvku při uzavření pracovního poměru mi vyšel zřizovatel školy vstříc, neboť mu není jedno, jakým směrem se bude naše škola v budoucnu ubírat. Na rozdíl od státu se o úroveň vzdělávání zajímá. Byť jen regionálně. Listopadové navýšení tarifů učitelů je sice milé, ale nemůže zamaskovat dlouhodobě podhodnocené platy vysokoškolsky vzdělaných lidí a už vůbec ne snahu dostat učitelské platy na úroveň 130% průměrného platu v republice, jak slíbila vláda. V době ekonomického růstu stát

vůbec nezvládá slušně zaplatit státní zaměstnance a udržet tak krok se soukromým sektorem. A školství musí být jasnou prioritou. Starší učitelé odcházejí, mladším se učit nechce, takže se klidně vsadím, že nedojde-li k nějakému razantnímu obratu, někdy kolem roku 2030 bude základní školství ideálním startovním místem pro neúspěšně uchazeče na vysoké školy s čerstvým maturitním vysvědčením nebo výučním listem.

Bc. Pavel Končel, DiS.,
starosta obce Tišice,
Mgr. Pavel Jelínek,
ředitel ZŠ Tišice

Obyvatelé města Mělníka však o bruslení ochuzeni nejsou, mohou využívat zimní stadion, kde je každou středu a o víkendech veřejné bruslení. Více informací sleduje na <http://zimnistanionmelnik.cz/verejne-brusleni/>

„Milý Ježíšku...“

Tak zpravidla začíná dopis, ve kterém si děti píší o dárky pod stromček. Avšak ne všechny děti mají to štěstí trávit vánoční svátky se svými nejbližšími. Proto již v loňském roce navázala obec Kozomín spolupráci i s Dětským domovem v Kralupech nad Vltavou.

Účelem této spolupráce bylo dětem, které zde žijí, přispět ke krásné vánoční atmosféře a vyčarovat jim úsměv, který zároveň obdaruje i ty, jenž k tomu přispějí.

Jinak tomu nebude ani letos, a proto ve vstupní hale zdejšího obecního úřadu bude od poloviny listopadu stát stromček se jmény a věkem dětí. Ti, kteří budou chtít přispět, si tak vyberou vánoční kouličku se jménem ze stromčku, a zastaví se v sekretariátu OÚ, kde vše zaevidují a poskytnou další potřebné informace k projektu. Půjde o zakoupení dárku pro vybrané dítě, pokud možno odpovídající jeho věku a přáním, která jsou již k dispozici.

Dárky budou dětem předány při rozsvícení stromčku na návsi v Kozomíně, kam dorazí i se svými „tetami“.

red



CO SE U NÁS DĚJE

ROZTOKY U PRAHY

Vánoční příběh aneb Cesta do Betléma ■ Dřevěné divadlo a Středočeské muzeum v Roztokách připravilo pro děti, ale i dospělé loutkové divadelní představení Vánoční příběh aneb Cesta do Betléma. V Historickém sále roztockého zámku tak v neděli 3. prosince od 17.30 opět ožije příběh, který si lidstvo připomíná již tisíciletí. Naladíme se na tu správnou vánoční atmosféru a užijme si ten příběh o narození Ježíška.

ŠTĚTÍ

Můj nejlepší kamarád ■ Tak se jmenuje hra, kterou v prostorách zdejšího kina ve čtvrtek 23. listopadu od 19 hodin uvede soubor pražského divadla V Rytířské. Jedná se o inteligentní, důvtipnou a vynalézavou situační komedii o nejlepších přátelích. Éric Assous, který tuto komedii napsal v roce 2011, v ní představuje komediální archetyp hravého lháře, který se dokáže vykroutit i ze zdánlivě bezvýhodných situací a vymyslí si je s takovou intenzitou, jako by to byl skutečně zažil. V hlavních rolích se představí Aleš Háma, Petr Motloch, Tereza Kostková, Nela Boudová a Michaela Sejnová.

CÍTOV

Chystá se kalendář na rok 2018 ■ Stalo se krásným zvykem, že zdejší obec si vytváří svůj vlastní stolní kalendář, jenž pak dodává pro všechny domácnosti v obci Cítov a Daminěves zcela zdarma. Pro rok 2018 bude kalendář s tematikou „Návštěvy Cítova na Moravě“. V říjnu proběhl výběr fotografií a během listopadu dojde k výrobě kalendáře na příští rok. Předpokládá se, že by domácnosti mohly nový kalendář 2018 obdržet v druhé polovině prosince, nejpozději začátkem ledna příštího roku.

LHOTKA U MĚLNÍKA

Zpívání u stromečku ■ Každý rok se ve Lhotce na návsi koná adventní zpívání u stromečku. První rozsvícení stromečku je tradičně doprovázeno ohňostrojem. Poté se zde schází lidé ze Lhotky, Hleďsebe, Lhotky Dolu a blízkého i vzdáleného okolí, aby si v předvánočním čase zapívali koledy za doprovodu muzikantů. Ke zpívání je vždy pod záštitou obce připraveno drobné občerstvení jako svařené víno, čaj a preclíky. První setkání se uskuteční v sobotu 2. prosince od 15.30, kdy dorazí i svatý Mikuláš se svým doprovodem.

MEDONOSY

Adventní koncert v kostele ■ Kostel sv. Jakuba v sobotu 25. listopadu od 17 hodin ožije vánoční hudbou. Uskuteční se zde tradiční adventní koncert smíšeného pěveckého sboru Intermezzo ze Mšena. V letošním roce zazní skladby věnované období očekávání vánočního času. Na programu bude mimo jiné i Mšenská pastorela dr. Josefa Šebesty a pastorela Ovečky Antonína Ptáčka. Na koncertě vystoupí i soubor komorních sólistů.

NÁLEZ PODEZŘELÉHO PŘEDMĚTU

Policisté Obvodního oddělení Kostelec nad Labem vyjžděli 16. října krátce před 18. hodinou do katastru obce Borek.

Hledač kovů oznámil na linku 158, že našel 100 metrů od silnice v lesním porostu za obcí Borek ve směru na Starou Boleslav válečnou municí. Hlídkka okamžitě ohraničila místo, aby do nebezpečného prostoru nevstupovaly nepovolané osoby a přivolala na místo policejní pyrotechniky. Ti zjistili, že se jedná o dělostřelecké náboje, ruční granáty a zapalovače do granátů z období druhé světové války. Část nálezů pyrotechnici odvezli k likvidaci, část odpálili na místě.

Při nálezů podezřelého předmětu vždy dodržujte následující doporučení:

- Při nálezů výbušnin, zbraní nebo střeliva s nimi v žádném případě nijak nemanipulujte, nepodnikajte žádné kroky k jejich likvidaci.
- Ihned informujte Policii ČR, nej-

ilustrační foto



lépe prostřednictvím tísňové linky 158 – prostor nálezů je třeba ihned uzavřít před vstupem nepovolaných osob, zejména dětí.

- Nepodceňujte ani staré a značně zkorodované výbušniny, střelivo nebo zbraně. Korozí může do-

jit k narušení systému pojistek a k výbuchu potom stačí v extrémním případě i nepatrný otřes způsobený dotykem lidské ruky.

- Nezapomeňte poučit přiměřeně věku také své děti.

por. Mgr. Markéta Johnová



Z DENÍKU POLICIE

Z DENÍKU POLICIE ČR

NEŘIDIČ ŘÍDIL POD VLIVEM ALKOHOLU

Policisté Obvodního oddělení Lužec nad Vltavou 24. října v odpoledních hodinách kontrolovali v katastru obce Veltrusy osobní motorové vozidlo Škoda Fabia. Devětatřicetiletý řidič předložil na výzvu hlídce pouze občanský průkaz. Následně ho policisté vyzvali k dechové zkoušce.

Muž nadýchal opakovaně téměř 2,5 promile alkoholu. Lékařské vyšetření, spojené s odběrem krve, nepožadoval a s naměřenými hodnotami souhlasil. Policisté dále zjistili, že řídil vozidlo i přes to, že je veden v registru řidičů jako neřidič, má platnou blokadu řidičského oprávnění a zadržený řidičský průkaz. Nyní je podezřelý z přečinu ohrožení pod vlivem návykové látky, za což mu hrozí trest odnětí svobody až na jeden rok, peněžitý trest nebo zákaz činnosti.

OPILÝ HAJLOVAL NA ULICI

Policisté Obvodního oddělení Neratovice sdělili ve zkráceném přípravném řízení podezření z trestného činu projev sympatií k hnutí směřujícímu k potlačení práv a svobod člověka pětáctyřicetiletému muži. V Neratovicích, v ulici Masarykova, před Gymnáziem F. Palackého, veřejně a na místě veřejnosti přístupném napodoboval nacistický pozdrav, tzv. hajlování. Zdravil takto hlídku městské policie, která

právě projížděla kolem.

Opakoval to i poté, co byl hlídkou vyzván k prokázání totožnosti. Přivolání policisté zjistili, že muž je značně opilý. Po vystřízlivění si na policejní služebně převzal záznam o sdělení podezření pro trestný čin projev sympatií k hnutí směřujícímu k potlačení práv a svobod člověka, za což mu nyní hrozí trest odnětí svobody v trvání šesti měsíců až tři let.

por. Mgr. Markéta Johnová

Z DENÍKU MĚSTSKÉ POLICIE MĚLNÍK

NECHTĚLI PLATIT ZA JÍZDENKY

Na linku 156 oznámil vlakvedoucí žádost o vyslání hlídky MP do prostoru vlakového nádraží Mělník. Oznamovatel dále uvedl, že ve městě Štětí nastoupily do vlaku čtyři osoby rumunské národnosti, které nemají doklady totožnosti, ani zaplacené jízdenky.

Hlídkka MP využila svého oprávnění podle §12, odst. 2 písm. e, zák. 553/1991Sb., ke kontrole totožnosti. Z předložených fotokopii dokladů bylo zjištěno, že se jedná o rodinu T., bytem Rumunsko. Po provedení potřebných úkonů ze strany vlakvedoucího, byly osoby z vlakové soupravy vykázány. Následně byla do místa, cestou operačního MP, telefonicky přivolána hlídka PCR, která provedla lustraci, kdy bylo zjištěno, že se nejedná o zájmové osoby.

PÁLIL MOKRÉ LISTÍ

15. října před 15. hodinou oznámila operačnímu MP žena, že někde v okolí jejího domu dochází k pálení odpadu a kouřem je zamořeno celé okolí. Na místo byla vyslána hlídka MP, která zjistila, že na jedné z místních zahrádek (pod bývalým DBK) dochází k pálení mokrého listí, vyhrabané trávy atd.. Nedaleko ohniště se po zahrádce pohyboval muž. Protože se jednalo o mokrý rostlinný odpad, při jehož spalování vznikalo velké množství kouře, byla hlídka MP nucena tohoto muže vyzvat k uhašení ohně a jmenovanému doporučila umístění odpadu do prostoru sběrného dvora. Ten pokynů strážníků uposlechl a celá věc byla dořešena dle kompetence MP.

OPILÁ VOLALA O POMOC

12. října, ve 23. hodin oznámila operačnímu MP žena, že v okolí nákupního střediska na sídlišti Sportovní, je slyšet nářek a volání ženy. Na místo byla vyslána hlídka MP, která za výše uvedenou prodejnou našla dívku.

Na místě se tou dobou již nacházela RZS, která poskytovala jmenované prvotní ošetření před převozem do NsP Mělník. Dívka si stěžovala na křeče v pravém boku. Hlídkka MP provedla na žádost RZS u této slečny orientační dechovou zkoušku – s výsledkem 1,71 promile alkoholu v dechu. O zjištěné skutečnosti byla telefonicky informována matka dívky.



SOŠ a SOU Neratovice

Školní 664, 277 11 Neratovice, tel. 315 682 314

zve zájemce z řad rodičů, pedagogů a žáků ZŠ pro školní rok 2018/2019 na

DEN OTEVŘENÝCH DVEŘÍ

24. 11. 2017 od 8.00 do 17.00 hodin

25. 11. 2017 od 9.00 do 12.00 hodin

12. 1. 2018 od 8.00 do 17.00 hodin

do objektů školy v Neratovicích:

Školní 664

- obor vzdělání veřejnosprávní činnost, domov mládeže, školní jídelna

Spojovací 632

- teoretická výuka oborů vzdělání ukončených závěrečnou zkouškou s výučním listem kadeřník, prodavač, kuchař – číšník, operátor skladování, mechanik opravář motorových vozidel, karosář, zedník, instalatér, obory vzdělání, ukončené maturitní zkouškou hotelnictví, gastronomie, dopravní prostředky, podnikání a provozní technika a odborný výcvik stavebních a strojírenských oborů.

Informace: Ing. Marcela Hrejsová, ředitelka školy, 728 899 202

mail: mhrejsova@sosasou.cz

www.sosasou.cz

OBEC NEDOMICICE, okres Mělník

Zveřejnění ZÁMĚRU PRONÁJMU

prostor sloužících k podnikání dle §39 odst. 1 zákona o obcích

Obec Nedomicice zveřejňuje záměr pronajmout prostory sloužící k podnikání v Nedomicích, v části budovy č. p. 12 na pozemku st. 30, v k.ú. Nedomicice, ve vlastnictví obce Nedomicice, o výměře přízemí 40 m² a sklady v podkroví 46 m²

**za účelem provozování
prodeje potravin a smíšeného zboží.**

Cena pronájmu prostor (bez energií): min 1000,- Kč / měsíc.

Prostory sloužící k podnikání budou pronajaty ve stavu, v jakém jsou nabízeny, a ze strany nájemce nelze u pronajímatele požadovat kompenzaci nákladů spojených s adaptací prostor. V současné době jsou prostory využívány pro výše uvedený účel. V druhé části nemovitosti (separátní prostory) se nachází vyhlášená „Venkovská cukrárna“.

Prohlídka prostor a dotazy jsou možné po vzájemné telefonické dohodě na Obecním úřadě v Nedomicích, tel. 606 357 436 nebo obec@nedomicice.cz

Písemné nabídky je možné podávat do 20. 11. do 12:00, a to osobně na obecním úřadě nebo písemně na adrese: Obec Nedomicice, Nedomicice 78, 277 14.

V nabídce uchazeč uvede:

- základní identifikační údaje (jméno, příjmení, bydliště, datum narození, telefon, email)
- výčet zkušeností z oboru, reference
- nabízenou cenu nájmu za měsíc
- živnostenské oprávnění
- předpokládaný termín otevření
- návrh koncepce prodeje potravin a smíšeného zboží (vyjádření rentability, předpokládaného sortimentu zboží, otevírací doby, potřeby zaměstnanců, atd.)
- občanská bezúhonnost a bezdlužnost (výpis z rejstříku trestů, potvrzení FÚ)

Obec Nedomicice vybere nejvhodnější nabídku, zároveň si vyhrazuje právo nevybrat žádnou z předložených nabídek a nerozhodnout o pronájmu výše uvedeného.

Datum vyvěšení: 23. 10. 2017

Záměr bude zveřejněn na úřední desce do 20. 11. 2017.

Ing. Jitka Štyková, starostka obce Nedomicice



**Probudí ve vás
profesionála**

**Akční slevy
až 3.500 Kč**

Prodejná akce od 15. 9. do 30. 11. 2017

v prodejnách: Liběchov 144

tel.: 315 697 314

Vavříneč 116

tel.: 315 690 200

**Stroje
Kovalčič S.r.o.**

CO SE U NÁS DĚJE

HOSTÍN

Slavnostní rozsvícení stromu ■ U budovy obecního úřadu proběhne v sobotu 2. prosince v 17 hodin společné setkání místních občanů. Rozsvítí se vánoční stromček a všichni si jistě zazpívají koledy. Na děti čeká malé překvapení a bude se podávat čaj, svařáček, groček, slané a sladké „zobání“. Prostě všichni společně prožijí příjemný podvečer.

MÁSLOVICE

Bude se tvořit betlém ■ A když v Máslovicích, tak přece z másla. Jako každoročně se v předvečer adventu místní hospoda promění v dílnu, letos tomu tak bude v sobotu 25. listopadu od 10 do 16 hodin. Zájemci vybavení jídelním nožem a prkénkem se budou podílet na tvoření výjimečného betlému. Betlém bude možné shlédnout ve zdejšímu Muzeu másla až do konce ledna příštího roku. Všichni účastníci tvoření budou mít po celou tuto dobu volný vstup do prostor muzea. Kromě zmíněného betlému zde bude již pátý díl výstavy „Vánoce ve světě“, která návštěvníky seznámí s tím, jak se slaví vánoční svátky v jiných i vzdálených zemích.

DOLNÍ BEŘKOVICE

Senioři se skvěle pobaví ■ Obecní úřad pořádá pro své dříve narozené občany přátelské posezení, které se uskuteční v pondělí 13. listopadu od 14 hodin na sále restaurace Na Knížecí. Program bude skutečně bohatý, neboť jako hosté se představí Zuzana Bubílková a Stanislav Hložek. Svě umění předvedou i místní mažoretky Panterky. K dobré pohodě po celé odpoledne bude hrát Jiří Křováček a samozřejmě nebude chybět ani bohaté občerstvení. Není pochyb, že všichni tak prožijí skvělé odpoledne.

TUHÁŇ

Vánoční zájezd ■ Obecní úřad pořádá v neděli 10. prosince zájezd, jehož cílem bude zámek Karlova koruna v Chlumci nad Cidlinou. Zdejší zámecká expozice se promění ve vánoční světičky různých zemí. Návštěvníci mohou alespoň na chvíli prožít například ruské Vánoce s pověstným Dědou Mrázem a krásnou Sněhurkou, Vánoce v Itálii s dobrosrdečnou Befanou či americké s nezbytným Santa Clausem a vše porovnat s klasickými českými Vánoce a naším Ježíškem. Ve sloupovém sále na všechny čeká výstava sněhuláků a chybět nebude ani vánoční jarmark. Tento určitě skvělý nápad může být dobrou inspirací pro hezký výlet a zpestření adventního období.

LÍBEZNICE

Zahajovací líbeznický ples ■ Plesová sezóna se blíží, a tak obec Líbeznice pořádá pro všechny milovníky taneční, hudební i společenské zábavy první akci nové plesové sezóny – „Zahajovací líbeznický ples“. Uskuteční se v sobotu 25. listopadu od 20 hodin. K tanci i poslechu bude hrát osvědčená hudební formace Horváth Band. Vstupenky je možné zakoupit na Obecním úřadě v Líbeznicích.

mar

SEVERNÍ VÍTR JE KRUTÝ...

ČEKÁ NÁS NEJCHLADNĚJŠÍ ZIMA ZA POSLEDNÍCH 100 LET!

V nejbližších letech se dočkáme tvrdé zimy, o níž často mluvili naši dědečkové a babičky. Mrazy budou skutečné a už v listopadu se začne citelně ochlazovat.

Indikátor na teploměru klesne pod nulu a na začátku prosince se již očekává stabilních -5 stupňů. Vědci také tvrdí, že v této zimě je předpovídána snížená sluneční aktivita. Naposledy to bylo v 50. letech minulého století! Tendence ochlazování je již průběžně zaznamenávána. Čeká nás dešť, sníh, silný vítr, nízké teploty. Mějte doma teplé oblečení a pokud je to možné, zateplete si příbytek. „Zima bude dlouhá“, říká klimatolog James Madden.

Vyzval všechny Evropany, aby si v tomto roce užívali poslední teplé dny. Protože v říjnu se u nás podzim dlouho nezdrží. Hlavním důvodem této chladné zimy je náhlý nárůst teploty v Tichém oceánu. Prudce vzrostla o 1 stupeň, což vedlo k vytvoření ledových arktických mas vzduchu po celé Evropě. Takže



ilustrační foto

chladný severní vítr v příštích několika měsících potěší téměř celou Evropu a dokonce i Asii. Proto nás sněhové závěje potrápí celou zimu až do března. V lednu a únoru bude běžná teplota v našich zeměpisných šířkách -25 °C. Je však škoda, že se zvýší i účty za topení.

Léto tohoto roku nebylo příliš slunečné a teplé, takže předpovědi vědců jsou velmi pravděpodobné. Předem se postarejte o vytápění a zaktepe si teplé oblečení za dostupné ceny. Připravte se na zimu předem, bude opravdu velmi chladná!

red

VÝMĚNA PNEUMATIK

Neváhejte a přezujte si na zimní pneumatiky co nejdříve. Přezout by měli zejména ti, co jezdí služebně po celé České republice.



ilustrační foto

Zákon o silničním provozu, zákon č. 361/2000Sb. v § 40a přímo upravuje provoz vozidel v zimním období, v době od 1. listopadu do 31. března, a to v případech, že se na pozemní komunikaci nachází souvislá vrstva sněhu, led nebo námraza, nebo lze vzhledem k povětrnostním podmínkám předpokládat, že se na pozemní komunikaci během jízdy může vyskytovat souvislá vrstva sněhu, led nebo námraza. Pokud je na silnici umístěna značka „Zimní výbava“, platí tato povinnost vždy, bez ohledu

na stav povrchu vozovky.

Zákonodárce výměnu pneumatik pro zimní období stanovil z toho důvodu, že na našich silnicích je na podzim a v zimě vysoký počet dopravních nehod a nejčastější jejich příčinou je jízda na letních pneumatikách.

Důležité je vědět, že osobní vozidla musí mít zimní pneumatiky na všech kolech, nikoliv jen na hnané nápravě, jako tomu bylo dříve. Minimální hloubka vzorku by měla být 4 mm. Důvodem je to, že vozidlo vy-

bavené zimními pneumatikami, má vyšší přilnavost na ledu i sněhu, má lepší stabilitu v zatáčkách a podstatně kratší brzdnou dráhu.

Na vozidle musí být namontovány všechny pneumatiky stejné. Při montáži pouze 2 ks zimních pneumatik, například na poháněnou přední nápravu, zajistíte rozjezd vozu. Pokud však na zadní nápravě necháte pneumatiky letní, které v zimním období ztrácejí takřka veškeré svoje jízdní vlastnosti, můžete velmi lehce dostat vozidlo do smyku. Pokud klesne hloubka dezénu pod doporučené minimum, pravděpodobně se setkáte s problémy nejen při jízdě, ale už při samotném rozjezdu, kdy pneumatiky začnou prokluzovat. K zastavení vozidla jedoucím na zimních pneumatikách ojetých na zákonné minimum potřebujeme brzdnou dráhu o 50 procent delší.

Pokud při silniční kontrole policisté zjistí, že řidič nemá předepsané zimní pneumatiky, hrozí mu udělení blokové pokuty ve výši až 2000 korun. Je také dobré seznámit se s podmínkami, za kterých je sjednáno tzv. havarijní pojištění. Pokud bude prokázáno, že škodní událost nastala v přímé souvislosti s použitím nevhodných pneumatik, může dojít ke zkrácení pojistného plnění.

por. Mgr. Markéta Johnová
P ČR Mělník

STAVEBNINY

www.stavebninymelnik.cz

10 000

produktů skladem
a ihned k odběru

5 900 m²

prodejní plochy

100

dodavatelů produktů
pro Vaš bohatý výběr

**PRODEJ VEŠKERÉHO
STAVEBNÍHO MATERIÁLU**

tel.: +420 315 670 054

STAVSEM

Tvárnice
Porfix
35% sleva
Betonové dlažby
30% sleva

KOUPELNY

www.koupelnystavsem.cz

30

vzorových koupelen
pro Vaši inspiraci

300 m²

prodejní plochy

40

dodavatelů produktů
do Vaší koupelny

Plníme sny o vaší koupelně

tel.: +420 315 670 054

STAVSEM

čistící prostředky
Ravak
**10%
SLEVA**

SVAZ DIABETIKŮ ČR – POBOČNÝ SPOLEK MĚLNÍK – KONČÍ SVOU ČINNOST

O činnosti a aktivitách mělnických diabetiků jste měli možnost si v našem listě přečíst mnohokrát. Jeho členové a zástupci byli velmi aktivní a pořádali ročně několik zajímavých akcí. To bude zanedlouho bohužel minulostí. Diabetici totiž končí svou činnost. Škoda.

Ještě na přelomu září a října tohoto roku proběhla ve Sloupu v Čechách poslední, a to padesátá rekondice.

Rekondiční pobyt je odpočinkovým a přátelským setkáním pro všechny. Diabetici se zde dobře baví, na pořadu dne jsou procházky a výlety po okolí i památkách, přednášky lékařů, návštěvy zajímavých podniků, dojde i na večerní posezení a tanec. Účastníci si z pobytů odnáší nejen nové informace, ale především dostatek sil k dalšímu životu s cuk-

rovkou.

Mělnický spolek fungoval 27 let. Za tu dobu členové uskutečnili pod odborným dohledem diabetologické ordinace MUDr. Březiny nejednu zajímavou akci pro další postižené cukrovkou. Mělničané byli také zakladateli samotného ústředního Svazu diabetiků ČR. Podle pana Vlastimila Papeže (dobré duše tohoto spolku) to není ani tak z důvodu nedostatku financí, ale spíše proto, že lidé, kteří se starají o aktivity



Vlastimil Papež

PŘÍBĚH PACIENTA – JAROSLAV



Panu Jaroslavovi (74 let) bylo 50 let, když mu byl, v rámci běžného interního vyšetření, zjištěn diabetes II. typu. I když to bylo pro Jaroslava překvapení, nebral ji nijak tragicky a rozhodl se s ní naučit žít. „Po zkušenostech maminky, která cukrovku také měla, jsem se bál hlavně obtížného hojení ran. Naštěstí se to zatím v mém případě neprojevílo,“ říká Jaroslav. Přišlo ale něco mnohem horšího...

V lednu 2015 dostal Jaroslav při škrabání auta infarkt. Naštěstí byla doma jeho manželka Šárka, která ho hned odvedla do postele a zavolala záchranku. Infarkt není u diabetiků žádnou výjimkou – hrozí jim 3× častěji než ostatním. U Jaroslava se neobešel bez následků: už neujde to, co dřív, rychleji se zadýchá a musí odpočívat. Hlavní je ale strach. „Už

nikde nechodím sám, protože se bojím, co by se mohlo stát. Přestal jsem raději řídit. Stále myslím na to, že kdybych dostal infarkt o pár minut později, následky mohly být mnohem horší. Dodnes, když slyším houkat záchranku, naježí se mi chlupy“.

● **Ale proč se vlastně pan Jaroslav rozhodl o své zkušenosti mluvit?**
„Chci, aby si ostatní dávali větší

pozor. Dříve nebyly ty možnosti, co jsou teď. Diabetici například můžou užívat GLP-1 analogy, které nejen pomáhají držet hladinu glykémie v normě, ale snižují i riziko infarktu a mrtvice. Je důležité, aby chodili pravidelně k doktorovi a dodržovali jeho rady. Jen tak se vyhnou takové hrozné zkušenosti, kterou mám já.“

spolku stárnou a jiní na jejich místa nepřicházejí. Ze 150 členů se zatím nenašel žádný, který by byl ochoten dobrovolně věnovat energii a čas pro náročnou práci s diabetiky. Spolek končí z organizačních důvodů.

Nezbývá než vyklidit kancelářské prostory, zajistit archivaci kronik, dokladů a bilancovat. A sluší se poděkovat všem, kteří za oněch uplynulých 27 let byli členy spolku, těm, kdo se snažili jeho činnost rozvíjet a na peníze nepřepočítávali hodiny strávené prací pro ostatní. Sluší se poděkovat všem, kteří jakýmkoliv způsobem činnost spolku podpořili finančně i materiálně – zejména nadací ČEZ, KÚ SK, firmě FAN Tišice, lékárně Centrum, měsíčníku Mělnicko, VZP a mnoha dalším, včetně ústředí Svazu diabetiků ČR v Praze.

Poslední setkání diabetiků se uskutečnilo 13. prosince v KD Mělník, kde na závěrečné konferenci dojde ke zhodnocení 27 let činnosti a poděkování za práci ve prospěch diabetiků obdrží také ti, bez jejichž času a nadšení by se spolek neobešel.

Na závěr nezbývá než smutně konstatovat, že s ukončením činnosti diabetiků končí také kondiční plavání, edukační pobyty, výslapy po okolí s názvem Diašlápoty, ples diabetiků apod.

Parta nadšenců, odborníků, ale především skvělých lidí, kteří si nedali vzít elán a radost ze života těžkou nemocí, končí svou činnost. Nezbývá než doufat, že se časem třeba začne blýskat na lepší časy.

DD

Děkuji panu Papežovi, kterého si velmi vážím za to, že mi ukázal, jak neztratit víru v lepší budoucnost, ani v dobé, kdy se nedaří.

POČÍTAČOVÁ POHOTOVOST

VOLEJTE NA ČÍSLO:
24 728 311 170

VY JEŠTĚ NEZÁLOHUJETE?
řešení od 6 800,-

PC SESTAVY
již od 9 990,-
3 ROKY ZÁRUKA

NOTEBOOKY
od 10 190,-

SERVIS, PRODEJ
PC A NOTEBOOKŮ

TVORBA
WEBOVÝCH STRÁNEK

ŘEŠENÍ A SPRÁVA
POČÍTAČOVÝCH SÍTÍ

Najdete nás na adrese: Pivovarská 3182, Mělník 276 01

POČÍTAČOVÁ POHOTOVOST
728 311 170
podpora@pocitace-pohotovost.cz
www.pocitace-pohotovost.cz

JIŽ 25 LET NA MĚLNÍKU KATALOGY DIGITÁLNÍ TISK DO 24
VIZITKY OD NÁVRHU PO REALIZACI LETÁKY GRAFIKA FO
KÁRNA KNIHÁRNA KALENDÁŘE FOTOGRAFIE NETRADIČNÍ
DĚTMÍ
DO 24
GRAFIK
TISKÁR
ETIKET
JIŽ 25 L
VIZITK
KÁRNA
ÚPRAV
DO 24
PROSP
TISKÁR
ŽIJEM
5 LET N
IZITKY
KÁRNA
ÚPRAV
DO 24
GRAFIK
TISKÁR
TY ŽIJ
5 LET N
LETÁKY
KÁRNA
NÍ ÚPR
DO 24
GRAFIK
VIZITKY
OD NÁVRHU PO REALIZACI LETÁKY OD
KÁRNA KNIHÁRNA PLAKÁTY NETRADIČNÍ ÚPRAVY A ZPR.
OBALY NETRADIČNÍ ÚPRAVY A ZPRACOVÁNÍ PROSPEKTY

U NÁS
nově
TISKNEME
digitálně
BÍLOU
pro více kreativity

www.wendy.cz

Wendy
TISK & GRAFIKA

**VYRÁBÍME KVALITNÍ OKNA A DVEŘE
Z PROFILOVÝCH
HLINÍKOVÝCH SYSTÉMŮ SCHÜCO**

GEUS

Provádíme repase původních
špaletových oken, více na tel. 777 741 221

www.geusokna.cz

Obchodní zastoupení pro Mělník, Kralupy a Neratovice:
Mostní 747 • Kralupy nad Vltavou
777 232 335 • 777 741 236 • 777 741 226 • 777 741 240
kralupy@geusokna.cz • melnik@geusokna.cz

množstevní SLEVY, krmení ZDARMA, AKCE za akcí, DÁRKY

TO JSME MY

DLÁBO.CZ
KRMIVO PRO ZVÍŘATA

Mělník, ul. Bezručova 720, www.dlabo.cz, +420727925821

Evžen Zavadil | Palackého 134/9, Mělník
osobní kancelář zástupce Allianz pojišťovny, a.s.

- Kontaktní místo pro současné a nové klienty Allianz pojišťovny a Allianz penzijní společnosti
- Poradenská činnost v oblasti pojištění
- Služby v oblasti hypotečních úvěrů

Provozní doba: PO – ČT 09:00–13:00 13:45–18:00, PÁ 09–13:00 13:45–15:00
asistentka: Lucie Šandová, tel.: 315 621 883, mobil: 724 525 260,
e-mail: evzen.zavadil@allianz.cz, web: www.allianz.cz/evzen.zavadil



BORECKÝ STRAŠIDLÁKOV

Polní cesta lemovaná jen rozsvícenými dýněmi, zvuky typické pro hororové filmy a kolem v křoví schovaní čerti a další strašidelné postavy, tak vypadal první ročník Boreckého Strašidlákova, který se konal 25. října pod taktovkou Jany Basařové, ředitelky ZŠ Velký Borek.

Menší děti byly rády, že se začínalo už v pět hodin a strašidelnou stezku si prošly v době, kdy ještě nebyla tma. Naopak starší děti si cestu užily později. Cestou na všechny čekaly úkoly a v cíli se podepisovaly kohoutím hnátem namočeným v čer-

veném inkoustu. Za odvalu na děti čekalo výborné občerstvení, které připravily maminky a babičky. Poďekování patří všem, kteří se na provedené akci podíleli.

Helena Vavřínová,
zastupitelka obce Velký Borek



BORECKÝ STRAŠIDLÁKOV SI UŽILO 95 DĚTÍ



STRAŠIDELNÉ PODEPISOVÁNÍ KOHOUTÍM HNÁTEM V CÍLI



JARMARK V NERATOVICÍCH

Vánoční svátky se blíží a s nimi přichází i plno adventních akcí a koncertů. Opět po roce vás v neděli 3. prosince 2017 zveme na neratovické náměstí na Svatobarborský jarmark.

Přijďte ochutnat některou z oblíbených vánočních specialit, obdivovat zručnost řemeslníků, nebo si zakoupit originální vánoční dárek pro své

blízké. Svě výrobky zde představí i studenti neratovických škol a obyvatelé Domu kněžny Emmy. Celodenní kulturní program bude tra-



dičně zakončen slavnostním rozsvícením neratovického vánočního stromu.

Dne 9. prosince ve Společenském domě zahraje divadlo DAP Praha klasickou pohádku na motivy Boženy Němcové Čert a Káča, která je dárkem města Neratovice dětem k Vánocům.

Následující den, 10. prosince, se na náměstí Republiky rozzáří i proutěný betlém. Jedná se o uni-

kátní betlém z vrbového proutí autorů Zuzany Tiljačkové a Miroslava Krále, který byl veřejnosti odhalen již vloni, ale letos bude rozšířen o další figury.

A jako tradičně se můžete těšit třetí adventní neděli na koncert v kostele Nanebevzetí Panny Marie v Lobkovicích. Na všechny akce jste srdečně zváni.

Bc. Markéta Rajchertová
místostarostka města

ADVENT NA ZÁMKU

Před příchodem vánočních svátků si návštěvníci veltruského zámku mohou vybrat z bohatého adventního programu.

Ve vyzdobených zámeckých sálech se seznámí se šlechtickými vánočními zvyky nebo se způsoby stolování, v Infocentru pak najdou adventně laděnou výstavu.

V sobotu 25. listopadu zde proběhne Adventní tvoření, kde bude možné vyrobit si dárky podle vlastní představy nebo si zakoupit již hotové výrobky včetně korálkových ozdob zhotovených podle tradičních vzorů. O týden později, 2. prosin-

ce, Svátovo divadlo z Litoměřic od 15 hodin uvede Vánoční pohádku a chybět nebude ani mikulášská nadílka. Vánoční koncert v podání Lenky Nové v rámci jejího turné Čtyřicítka TOUR 2017 si zájemci budou moci poslechnout o týden později 9. prosince od 17. hodin. No a poslední adventní neděli 17. prosince to bude opět vánoční pohádka a návštěvníci si budou moci prohlédnout i živý betlém.

mar



ŠVEJK SEDÍ V KRALUPECH

Každého návštěvníka Kralup nad Vltavou upoutá socha Josefa Švejka sedícího na lavičce, umístěná před novou budovou městského úřadu na Palackého náměstí. Byla slavnostně odhalena 20. května 2017.



Švejk sice nikdy v Kralupech nebyl, protože je to postava vymyšlená, ale vymyšlený není její autor Jaroslav Hašek, který v Kralupech byl a znal se dobře s kralupským drogistou Janem Vaňkem. Socha měla být původně umístěna v blízkosti Vaňkovy drogerie na Palackého náměstí, ale nakonec bylo vybráno volné místo před městským úřadem. Proslulá věta feldvěbla Vaňka „*Já jsem takto drogistka Vaňek z Kralup*“ v knize „*Osudy dobrého vojáka Švejka za světové války*“ se objevila ve všech světových překladech Haškova románu, a tak se jméno Kralup stalo známé po celém světě.

Ostatně, jméno města se objevuje na různých místech knihy sedmkrát. Naštěstí název neobsahuje žádné háčky nebo čárky, a tak se snadno do jiných jazyků převedl. Hlavní postava slavné Haškovy knihy je dílem sochaře Alberta Králíčka z Nové Paky, který vytvořil sochu podle filmové tváře Rudolfa Hrušínského.

Ing. Josef Stupka

MALOVÁNÍ NA HEDVÁBÍ

Knihovna Eduarda Petišky v Brandýse nad Labem hostí až do 22. prosince výstavu prací místních seniorů.

Návštěvníci mohou obdivovat výtvarný um, cit pro materiál a barvy, a v neposlední řadě odvahy zdejších seniorů pustit se do něčeho nového. Mnoho hedvábných doplňků má své osobité kouzlo a šarm. Výrobky získaly ocenění na letošním ročníku soutěže Šikovné ruce seniorů v Lysé nad Labem.



OCENĚNÍ MĚSTA BRANDÝS NAD LABEM-STARÁ BOLESLAV

Dne 17. října proběhlo v Hrzánském paláci na Hradčanech slavnostní vyhlášení výsledků soutěže „Obec přátelská seniorům“. Obce, města i městské části z celé ČR soutěžily o finanční dotaci na aktivity, které podpoří rodiny či seniory v regionech.

V kategorii měst o velikosti od 10 do 50 tisíc obyvatel se umístil Brandýs nad Labem-Stará Boleslav na krásném 2. místě a město tak získalo dotaci 1 050 000 Kč. Ocenění za město

převzali starosta Vlastimil Pícek, místostarosta Petr Kváča a pracovnice oddělení sociálního zabezpečení Klára Cingrošová. Prestižní ocenění a finanční odměnu získalo



SVATEBNÍ ROZJÍMÁNÍ

Zámek Liblice hostil 15. 10. svatební veletrh, kde mohli návštěvníci, a především pak návštěvnické, nalézt desítky vystavovatelů prezentujících aktuální svatební trendy.

Celodenní veletrh určený především nastávajícím nevěstám, ženichům, svatebním agenturám, ale i široké veřejnosti, nabídl přehled o nynějších trendech v oblasti líčení, účesů, svatebních šatů a květin, až po cateringové služby, fotoslužby a nabídku luxusních svatebních vozů a jejich výzdoby. V prostorách zámecké restaurace byla pro návštěvníky připravena degustace několikachodového svatebního menu a nechyběly ani ukázky svatebních dortů a nápaditých dezertů. Celá dvě horní patra zámku pak patřila všem vystavova-

telům, kteří prezentovali své služby či zboží v jednotlivých zámeckých pokojích. Vzhledem k počtu vystavovatelů byl veletrh poměrně pestrý a nabídl navíc spoustu doprovodného programu, včetně možnosti pořízení originálních fotek z místa konání. K hlavnímu programu celého rozjímání patřily přehlídky šatů z prodejen a půjčoven oděvů z blízkého okolí.

Dalším bodem programu byl křest kalendáře z dílny Fotoateliéru Mělník, který vznikl ve spolupráci se záchrannou stanicí pro zraněné

Liblice

živočichy AVES. Výtěžek z prodeje kalendáře poputuje právě záchranné stanici. Veškeré přehlídky se odehrávaly v Mramorovém sále, ve kterém se na konci programu odehrálo slosování vstupenek o hodnotné ceny od vystavovatelů. Byla vylosována i hlavní cena, kterou byl svatební obřad na zámku v Liblicích.

Zámek Liblice získal v loňském roce ocenění za 2. místo v anketě „Svatební místo roku“ a i letos je možné pro toto okouzující místo hlasovat.

BB

od Ministerstva práce a sociálních věcí ČR, které společně s Radou vlády pro seniory a stárnutí populace vyhlásilo první ročník soutěže „Obec přátelská seniorům 2017“. Soutěž se zaměřuje na podporu seniorů a jejich aktivit v jednotlivých regionech. Na prvním místě se umístila městská část Praha 17 a třetí je městská část Praha 7. Hodnotitelé ocenili velkou šíři smysluplných programů Volnočasových aktivit pro seniory (VAS), které zde již řadu let velmi dobře probíhají pod vedením oddělení sociálního zabezpečení Městského úřadu Brandýsa nad Labem-Stará Boleslav. Byla hodnocena i vize na další aktivity, jako je například věnování se méně pohyblivým či osamělým seniorům či podpora rodinám o ně pečujícím. Gratulujeme... red

ŠERMÍŘI SE CHYSTAJÍ DOBÝT KAVÁRNU

ANEB FORBÍNY RYTÍŘŮ MĚLNICKÝCH

Kavárna Pohodový anděl připravuje nový program, za kterým stojí dva muži ze skupiny historického šermu Rytíři Mělničtí.

„Naše skupina vznikla v roce 2010. Zakládající členy nespojovala jen společná rodina, láska k historickému šermu, ale i hluboký vztah ke královskému věnnému městu Mělník. Spolu jsme se poprvé setkali ve skupině Gryf v Praze. Pak jsem ještě hostoval v několika dalších skupinách a nakonec jsem založil skupinu vlastní,“ říká v úvodu následujícího rozhovoru Petr Pátra. „No a co se mě týče, bylo to podobné, pak jednou za mnou přišel Petr a povídá: „Mám skupinu a jsi členem, víš to?“ Já říkám: „Nevím.“ a on: „Tak už to víš.“ A bylo to!“, doplňuje se

smíchem Jan Matouš Mazura svého kolegu z oblíbeného šermířského se-skupení.

● **Za jakými projekty vás můžeme vidět?**

Petr: „Bitva na Mělníku, Mělnický košt, dobová scéna Mělnického vinobraní a film.“

Jan: „Kromě toho také, jako takovou třešničku, plánujeme zatím i malý vlastní film.“

● **Kromě těchto velkých scén jste přijali pozvání i do komorní poetické kavárny Pohodovej anděl v Mělníku?!**

Petr: „Je to tak. Chystáme zde úpl-



MLÝN ZAVONÍ VÁNOCEMI

Brejníkův mlýn v Olovnici láká do svých originálních interiérů návštěvníky z blízkého a širokého okolí již jedenáctou sezónu. K vidění v něm však není původní vybavení mlýnice, jak by se mohl někdo domnívat. I tak to za návštěvu unikátní stavby rozhodně stojí.

Od jara do zimy se její dvě patra a přilehlé prostory proměňují v netradiční expozice. „S květinami a dekoracemi si pohráváme sedmadvacet let. Samotný koncept vánoční výstavy vznikl před 11 roky. K ní postupem přibýly ostatní výstavy v různých ročních obdobích,“ říká Ing. Barbora Zýková, vůdčí osobnost společnosti Mlýnská zahrada, která participuje i na mnoha projektech Ateliéru Čarodějka Jaroslavy Malinové.

Obě představitelky úspěšných firem, jež se usídlily právě ve zdejších mlýněch, připravují k radosti návštěvníků stále něco nového. To, že mají během celého roku plné ruce práce, není třeba zdůrazňovat. Jen letos tady proběhlo Vítání jara, Letní čarování a Čarování na půdě, výstavy během nichž starobylá budova doslova praskala ve švech.

Nejinak tomu bude za pár dnů, kdy se do Olovnice sjedou lidé na Vánoční čarování. Začne 24. listopadu ve 13.00 hodin a potrvá do neděle 26. 11. Za inspirací i vánočními nákupy se sem můžeme vypravit i v následujících termínech 1. – 3., 8. – 10. a naposledy ještě 15. – 17. prosince. Otevřeno je vždy od 13. do 19. hodin. Jak Barbora prozradila, letošní barva zdejších Vánoc se ponese v tónech stříbrné v kombinaci se dřevem. Zkrátka, každý si tady může vybrat přesně podle svého gusta. **Lot**



ně nový projekt „Forbiny Rytířů Mělnických“. Když vystupujeme, máme jen malou interakci s diváky, a tak to chceme alespoň trochu napravit.“

Jan: „A o to nám vlastně jde. Představit lidem svět historického šermu. Jak to vypadá, když se převlékneme za normální lidi, co obnáší příprava vystoupení a taky bychom chtěli slyšet, co by diváci a návštěvníci našich akcí rádi viděli a co by chtěli. Srdečně čtenáře Mělnicka na první forbínu zveme. Uskuteční se 22. listopadu od 18.00 hodin.“

● **Děkují za rozhovor.**

To

LISTOPADOVÝ JAZZOVÝ VEČER

Tentokrát se setkání s jazzem ve Slaném uskuteční tak trochu netradičně.

Bude se konat nezvykle ve středu a poprvé v prostorách restaurace Továrna. Ve středu 29. listopadu od 20 hodin zde vystoupí hudební formace Benny Lackner Trio. Americký instrumentalista Benny Lackner zahraje v doprovodu dvou předních českých jazzmanů Tomáše Lišky a Tomáše Hobzeka. Pianista Benny Lackner žije střídavě v Berlíně a New Yorku. Jeho poslední koncerty zahrnovaly společná pódia s Johnem Scofieldem, má za sebou turné doslova po celém světě. Kromě vlastních chytlavých funky skladeb hraje i cover verze písniček Björk, Jimiho Hendrix či Blondie. Návštěvníci si tak mohou při dobrém pivku vychutnat skvělou muziku.



Erwin Junker Grinding Technology a.s. hledá nové kolegy na pozice:

- brusič
- obsluha CNC – frézka, soustruh
- obráběč kovů – horizontkář
- zámečník s platným CO₂
- obsluha ohraňovacího lisu a tabulových nůžek
- montér (zámečník, hydraulikář, mechanik)
- seřizovač nástrojů
- dispečer v lakovně
- lakýrník
- údržbář – elektrikář
- kontrola kvality

**Svůj profesní životopis
posílejte na:
jana.vajnerova@junker.cz**

Erwin Junker Grinding Technology
a.s., Závod Mělník,
Řípská 863, 276 01 Mělník

Podrobné informace
a další volné pozice naleznete na:
www.junker-group.jobs.cz



ŽALMAN – FOLKOVÁ LEGENDA

Společenský dům Neratovice bude 1. prosince patřit Pavlovi Žalmanovi Lohonkovi. Představovat příznivcům (nejenom) folkové muziky tohoto legendárního písničkáře by mohlo být ono příslovecné nošení dříví do lesa. Avšak pro připomenutí pár údajů.

Pavel Lohonka právem patří mezi české folkové legendy, je totiž jedním z tvůrců, kteří ovlivnili dnešní podobu české folkové scény. Byl a dosud je vůdčí postavou několika významných českých folkových souborů. Nejznámější je jeho působení v legendární jihočeské folkové kapele Minnesengři, kde působil plných šestnáct let.

Spolupracoval i s další významnou jihočeskou folkovou skupinou Nezmaří či pardubickou skupinou Stopa. S Minnesengry nahrál celkem devět alb a později vydal dalších sedmáct autorských desek a sedm výběrů, na nichž lze nalézt více než 250 písní. Zasloužil se o popularizaci lidových, zejména jihočeských písní, některé z nich tak dostaly příležitost zlidovět již podruhé. Pro jeho tvorbu je charakteristická pracovitost, cílevědomost a pokora, díky nimž se stal dobrým příkladem pro mnohé mladé folkové skupiny. Vlastní tvorba Pavla Lohonky čerpá z několika inspiračních zdrojů. Vedle zmíněných jihočeských lidových písníček jsou patrní inspirační zdroje různých osobností světového folku, v menší míře též lidová hudba

jiných národů. Jeho tvorba je charakteristická svoji výrazně posmutnělou někdy až teskně zachmuvenou náladou, je to velmi často hudba značně hloubavá, meditativní až sentimentálně poetická. Je jedním z hlavních zakladatelů významného folkového festivalu „Zahrada“. A právě festivaly byly a dosud jsou jednou z jeho domén. Svého času byl velmi populární na plzeňských Portách, kdy při jeho vystoupení párkrát začalo pršet...

V současné době vystupuje se svojí vlastní skupinou Žalman & spol., kterou založil v roce 1982. Poslední obměna této sestavy proběhla v lednu 2012, kdy vedle Petra Novotného, stojícího po Žalmanově boku již více jak dvacet let, přinesl nový vítr příchod kytaristy Pavla Maliny a především zpěvačky Michaely Hákové, která se Žalmanem již zpívala v půli devadesátých let.

A v této sestavě se představí i neratovickému obecenstvu v pátek 1. prosince v sále Společenského domu. Od 19.30 zde tak zazní písničky, které dokáží nejen pohladit, ale i dovést k zamyšlení.

mar PAVEL ŽALMAN LOHONKA

Foto: archiv kapely



SKUPINA SKOBA V ARCHIVU

Ve Státním okresním archivu Mělník představuje své práce výtvarná skupina SKOBA. Vznikla před více než třiceti lety v Tupadlích, jako volné sdružení výtvarníků a umělců z mělnického regionu.



AIDA LÍHOVÁ LEGNEROVÁ

Foto: Martin Klihavec

Jednotlivé členy vždy spojovala preference stejných životních hodnot a blízkost názorů na výtvarné umění. Ve své tvorbě zahrnují malbu, kresbu i drobné grafiky. Ač každý tvoří svým osobitým způsobem a jde svou vlastní výtvarnou cestou, na společných výstavách se ukazuje, že je jim společná jakási vnitřní harmonie a propojení. SKOBA za dobu své existence uskutečnila celou řadu výstav v blízkém i širším okolí. Práce jejích členů bylo možno spatřit nejen v četných galeriích či muzeích, ale třeba i v zámeckých prostorách. Nyní míří i do mělnického archivu.

Jako první zde do 13. listopadu vystavuje Václav Sádovský z blízkých Neratovic. Jeho obrazy jsou inspirovány jeho vztahem k přírodě a jejím proměnám, které poznává při svých cyklistických výletech. Vynikají barevností, která je pro něho charakteristická a již na první pohled zaujme. Barevnou kom-

pozicí tak vyjadřuje osobitost děje a jeho atmosféry.

Bezprostředně po ukončení jeho výstavy představí svoje práce Aida Líhová Legnerová, jejíž prezentaci uvede další člen skupiny Pavel Šimral na vernisáži v úterý 14. listopadu od 17 hodin. Obrázky jsou prochnuty poezií, k níž má autorka vřelý vztah. Z jejich prací vyznačuje jemný cit pro detail, který využívá i v knižních ilustracích či grafické tvorbě. Nedávno ale zaujala svojí výstavou v mělnické kavárně Želví doupě, kde představila obrázky, které ukazovaly její tvorbu z poněkud jiného úhlu. Obrázky tentokrát tvořila struktura přírodního, většinou nebarveného nebo jen lehce zabarveného papíru, jehož vrstvení a nánosění tvarů dává vzniknout jejím neabstraktním abstrakcím. Avšak zde opět představí svojí tradiční tvorbu.

Výstava Aidy Líhové Legnerové potrvá až do 18. prosince. mar

- Chcete se podílet na vzniku měsíčníku Mělnicko? Hledáme schopné dopisovatele. ● Napište nám. ● melnicko@melnicko.cz

TYPICKÝ ANGLICKÝ HUMOR

Divadlo Palace se nachází přímo v centru Prahy na Václavském náměstí v pasáži Jalta. Své působení zahájilo 4. dubna 2006 premiérou představení „Frankenstein“. Celý soubor klade důraz především na kvalitu a rozmanitost repertoáru, ve kterém najdete především komedie, a to ve všech jejích podobách. A jednou z nich je i představení hry Raye Cooneye „Prachy!!!“.



Z PŘEDSTAVENÍ

Foto: archiv souboru

HORKÝŽE SLÍŽE VE VLTAVĚ

Horkýže Slíže, slovenská rocková kapela z Nitry, slaví v letošním roce čtvrt století své existence. Je oblíbenou festivalovou stálicí, má za sebou přes 2000 koncertů, patnáct alb a v aktuální anketě Slavík ji fanoušci ocenili jako druhou nejoblíbenější slovenskou kapelu.

A tak letos muzikanti připravili další řadové album a zároveň vyrazili na jubilejní turné. Na každém koncertu návštěvníky čekaly momenty překvapení. Na pódiu se třeba objevil kapitán letadla, bezdomovec, tým chirurgů na operačním sále a jiné postavy. Je až možná neuvěřitelné, ale tyto „povařáci“ z Nitry baví publikum svým naprosto jedinečným mixem energické punk-rockové muziky a textů plných sarkasmu a až absurdní nadsázky už od roku 1992! Parta, jejíž název lze do češtiny přeložit jako „tůdle nudle“, za tu dobu vydala kromě výše uvedeného počtu alb i živou nahrávku, dvě kompilace a dokonce knihu. A ve své sbírce mají dvě platinové desky... Jejich schopnost dělat divokou, vtipnou, ulítlou a velmi svérázným způsobem výbornou muziku je, zdá se, nevyčerpatelná. A fanoušci, kteří je slyšeli na živo, můžou potvrdit, že jejich koncerty stojí za to...

Horkýže Slíže se vydávají i na podzimní turné k novému albu „Pustíte Karola“ a zároveň tak pokračují v oslavách 25 let působení na hudební scéně. Jejich čtvrtstoletí zmapuje

chystaná kniha publicisty Jaroslava Špuláka, která ponese název „Kontinu... pokračujeme“.

Jednou ze zastávek se staly i Kralupy nad Vltavou, kde se představit v sobotu 18. listopadu od 19.30 hodin.

Návštěvníci koncertu se však mohou těšit i na skvělé předkapely, což nebudou nikdo jiní nežli Zakázaný ovoce a Mean Messiah...

Prostě to bude skvělý večer plný dobré muziky.

mar



HORKÝŽE SLÍŽE

Foto: archiv

Britský dramatik a herec Rayen Cooney, přezdívaný též mistr frašky, začínal jako komediální herec ve skečích Briana Rixe. Avšak již jeho první hra, „One for the Pot“ mu přinesla okamžitou slávu. Jeho hry vycházejí z nejlepších tradic anglické komedie s komplikovanou zápletkou a suchým britským humorem. Jinak tomu není ani v této hře.

Jean připravuje večeri na oslavu narozenin svého manžela, mírného účetního Henryho. Každou chvíli mají přijít hosté, ale oslavenec má zpoždění. Když konečně přijde, Jean ho nepoznává – Henry chce okamžitě emigrovat do Barcelony! Má k tomu ovšem pádný důvod: v metru omylem sebral cizí kufřík naplněný bankovkami v hodnotě tři čtvrtě milionu liber. Ponechat si evidentně špinavé peníze je však těžší než k nim přijít. Jakmile se na scéně objeví dva policisté, přátelé Vic a Betty, a drzý taxikář Bill, rozpoutá se zběsilá hra na kočku a myš plná nečekaných zvrátů, v níž se oba manželské páry snaží pomoci falešných identit za každou cenu peníze udržet.

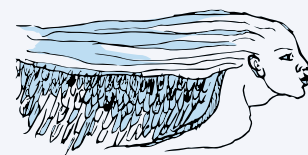
Jak to všechno dopadne, to se dozví návštěvníci kralupského kulturního domu Vltava v neděli 12. listopadu od 19 hodin.

V režii Jany Kališové se divákům představí Ondřej Vetchý, Vanda Hybnerová, Richard Trst'án, Michal Novotný, Jiří Štrébl, Nela Boudová nebo Sabina Laurinová, Pavel Kinčuk, Zdeněk Košata či Rudolf Slivka.

Děj i obsazení této inscenace tak nabízí skutečně skvělý kulturní zážitek.

mar

KAVÁRNOU ZAZNÍ ŠANSONY



Mělnická kavárna Pohodovej anděl pořádá další setkání z cyklu „Židle pro hosta“, do které tentokrát usedne známá herečka a šansoniérka Světlana Nálepková. V podvečeru příjemného povídání nebudou chybět pochopitelně skladby z repertoáru světově známých šansoniérů. Toto určité příjemné posezení se uskuteční v sobotu 25. listopadu od 17.30 hod. Vstupenky jsou k dispozici již od 1. listopadu přímo v kavárně Pohodovej anděl a v ceně, která činí 250 Kč, je i sklenka vína.

DĚTSKÉ RÁDIO MĚLNÍK

Před rokem začaly pro své posluchače vysílat mělnické děti pravidelné týdenní vysílání dětského rádia z Mělníka. Po nelehkých začátcích se podařilo zajistit pravidelný přísun informací o všem, co by malé, ale i velké posluchače mohlo zajímat. Náplní rádia není pouze souhrn zajímavostí, ale také pozvánky na kulturní, sportovní i hudební akce, z nichž přináší také pěkné reportáže.

Každé vysílání Dětského rádia Mělník je obohaceno o soutěž, a to díky podporovatelům, kteří dětem věří a věnují jim vždy několik pěkných

cen pro posluchače. V soutěžích se objevují např. klasické i audio-knižky, vstupenky a další zajímavé ceny. Redaktoři a redaktorky chodí také



RÁDIO OD DĚTÍ, PRO DĚTI

Foto: archiv



mezi vás, aby se zeptali na zvědavé otázky v anketách.

Další dovedností, kterou úročí ve vysíláních, jsou rozhovory se zajímavými osobnostmi. Letošní první zářijové vysílání navštívila například Naty Hrychová a při vernisáži v galerii Ve věži děti vyzpovídaly výtvarnici Galinu Miklínovou. Po koncertě skupiny Pískomil se vrací udělaly příjemný rozhovor také se zpěvačkami z této hudební skupiny.

Dětské rádio Mělník tedy nově od letošního října vysílá živě už 2× týd-

ně. V úterý a v pátek od 18.00 hodin. Pro ty, kteří živé vysílání nestihnou, čeká na stránkách rádia (detske-radio-melnick.webnode.cz) záznam všech vysílání.

Uznejte sami, že prosvihnout jakékoliv vysílání těchto dětí z Mělníka a Kadaně by byla věčná škoda.

Martin Beníšek,
Dětské rádio Mělník

400 STARÝCH POHLEDNIC

Martin Klihavec – kronikář města Mělníka, Josef Kárník a vydavatelství Baron si vás dovoluji pozvat na uvedení nové knihy „Mělník na starých pohlednicích II.“, které se koná ve středu 29. listopadu 2017 v 17 hodin v obřadní síni mělnické radnice na náměstí Míru.

Kniha je pokračováním prvního dílu, který vyšel v loňském roce. Letošní druhý díl nazvaný „Mělník na starých pohlednicích II.“ obsahuje dalších téměř 400 mělnických pohlednic, které nezobrazují pouze centrum, ale zachycují všechny části města: Podolí, Rousovice, Blata, Chloumek, Neuberk, Pšovku, Mlazice, Věhlovice, Okrouhlík, Záluší a Rybáře. Kniha také přináší i pohledy na mělnické podniky: pivovar a cukrovar. Všechny pohlednice jsou opatřeny popisem a textem o historii zobrazeného místa. Autoři letos však nezůstali jen u obrazových stran pohlednic, ale umožní čtenářům nahlédnout i na druhou stranu, která obsahuje text se sdělením. Bude tak možné se dozvědět, co si lidé před 100 lety psali a vzkazovali prostřednictvím pohlednic.

Martin Klihavec



LIBČICKÝ DIVADELNÍ PODZIM

Libčické ochotnické **DIVADLO LOŮ** uspořádalo další ročník **přehlídky ochotnických souborů**, které se v sále zdejší **ZUŠ** představí do konce roku.

Na představení 22. října uvedla domácí scéna adaptaci povídek na motivy Boccacciova Dekameronu pod názvem „Jak na lásku – Florencie a Miláno“. 5. listopadu představil Divadelní spolek Scéna z Libochovic hořce groteskní povídku Antona Pavloviče Čechova „Můj strýček, Jeho Excellence“.

Tuto sobotu 11. listopadu pražští ochotníci UŠI-X pobaví romantickou komedií Aleše Kubity „Jane“. A následující sobotu 25. listopadu přiveze Divadlo Pokus z Velkých Přílep francouzskou komedii Alaina Reynauda-Fourtona „Monsieur Amédée aneb Na červenou už nezastavím“. Celou přehlídku zakončí opět domácí **DIVADLO LOŮ** v sobotu 9. prosince další adaptací povídek ze slavného Dekameronu „Jak na lásku – Padova a Miláno“.

- Měsíčník Mělnicko - zajímavé čtení pro celou rodinu.
- Nově nás můžete číst i na našich webových stránkách www.melnicko.cz



Lobkowicz
Nelahozeves

25. a 26. 11. 2017
od 9 do 17 hodin

Adventní slavnosti

Program:

- prodej rozmanitých vánočních výrobků a řemeslné dílničky
- velká perníková dílna
- adventní koncerty, divadélka pro děti, kejklířské vystoupení
- prohlídky zámecké expozice s průvodci v dobových kostýmech
- občerstvení na nádvoří
- cimbálová muzika a posezení u vínečka ve sklepení
- čajovna v zámeckých prostorách
- jízdy na koních a ukázky výcviku koní
- staročeská zabijačka

lobkowicz.com

NOVĚ OTEVŘENÁ OČNÍ ORDINACE

OČNÍ KLINIKA
Mělník
www.ocniklinikahp.cz

ORDINAČNÍ HODINY:
ÚTERÝ 09:00 - 12:00, 13:00 - 15:00

v Mělníku

- ODBORNÉ VYŠETŘENÍ
- BEZ ČEKÁNÍ, BEZ OBJEDNÁNÍ
- MĚŘENÍ ZRAKU A PŘEDPIS BRÝLÍ
- KONZULTACE K REFRAKČNÍM OPERACÍM
- DIAGNOSTIKA A OPERACE ŠEDÉHO ZÁKALU
- ODBORNÁ NÁVAZNOST NA OČNÍ KLINIKU HORNÍ POČERNICE
- SPOLUPRACUJEME SE VŠEMI ZDRAVOTNÍMI POJIŠŤOVNAMI

Vodárenská 3827, 276 01 Mělník Tel.: 720 952 363

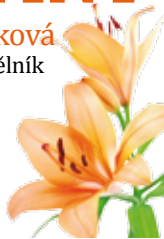
Seriózní půjčka

pro klienty
s pravidelným
měsíčním příjmem
až do 200 tisíc Kč.
Telefon:
732 170 454

KVĚTINY

Ivana Bradáčková
Palackého 127, Mělník
od 7. 11. 2017

opět
otevřeno
8 - 17 hodin



kvetinybradackova@seznam.cz

Přijďte vyzkoušet
manikúru, pedikúru,
gelové nehty nebo líčení.
Nově otevřeno.
Ráda za Vámi přijedu a připravím
Vás na svatbu a další akce.



Anna Švejcarová, Na Samotě 200,
Velký Borek, telefon: 731 316 077
facebook: Gelove nehty-Anna Švejcarova

Kadeřnictví MONA
hledá do svého kolektivu
kadeřnici či kadeřníka.

Bližší
informace
na telefonu:
777 449 555



ČEŠI SNÍ O NOVÉM AUTOMOBILU ČI KRÁSNÉM BYDLENÍ. SVÉ SNY SI MŮŽETE SPLNIT S VÝHODNÝMI PŮJČKAMI OD UNICREDIT BANK!

Každý máme tajná přání, o kterých denně sníme. Pro Čechy je to podle nedávné analýzy UniCredit Bank nové auto, krásná svatba nebo zkrášlení bydlení. Pro splnění snů je ale nutné vždy něco udělat. S většími investicemi do budoucna, třeba s autem, rekonstrukcí bytu či vzdělávacím pobytem v zahraničí, pak pomůže výhodná půjčka. Neotálejte, v UniCredit Bank právě teď nabízíme výhodné sazby PRESTO Půjčky!

Sny se mohou stát skutečností s PRESTO Půjčkou. PRESTO Půjčka na cokoli vám pomůže získat to, po čem toužíte – ať už je to nová pračka, sporák, nebo třeba půlroční kurz angličtiny v Kanadě. Navíc se vám plně přizpůsobí a díky odkladům splátek je flexibilní.

„Nemusíte se bát žádných poplatků třeba za vedení úvěru, žádná nepřijemná překvapení na vás nečekají. Všechno funguje jednoduše a rychle a peníze jsou vám k dispozici k čerpání ihned po podpisu smlouvy. A navíc si můžete měsíční splátku až pětkrát odložit,“ vysvětluje Kateřina Brůžová, ředitelka pobočky UniCredit Bank v Mělníku.

Ty nejvýhodnější podmínky díky sloučení půjček

Již jste si jednu nebo více půjček sjednali a chcete si zjednodušit život, a navíc ušetřit? Skvělou příležitostí, jak ušetřit a zároveň si udělat pořádek ve financích, je sloučení půjček. Umožní vám snížit měsíční zatížení vašeho rozpočtu, prodloužit si dobu splacení nebo si půjčit peníze navíc a řešit třeba nenadálou situaci.

Klienti, kteří si u UniCredit Bank sloučí půjčky, kontokorent nebo úvěry z kreditních karet přesahující 200 tisíc korun, získají odměnu za řádné splacení ve výši až 150 000 Kč. Odměna je vyplácena klientovi na účet po řádném doplacení úvěru (pokud klient nerealizoval předčasně splacení).

Výše půjčky	Odměna po řádně zaplacených splátkách		
	60–71 měsíců	72–83 měsíců	84–96 měsíců
200 000 Kč až 399 000 Kč	30 000 Kč	40 000 Kč	50 000 Kč až 80 000 Kč
400 000 Kč až 599 000 Kč	60 000 Kč	80 000 Kč	100 000 Kč až 160 000 Kč
600 000 Kč	90 000 Kč	120 000 Kč	150 000 Kč až 240 000 Kč

Účet bez zbytečných poplatků

„Doba vysokých měsíčních poplatků je definitivně pryč i u účtů. Stačí si k nám zasílat alespoň dvanáct tisíc korun, třeba výplatu, a za U konto nic neplatíte. Měsíční vedení účtu, veškeré domácí platby provedené pomocí mobilního bankovníctví Smart Banking nebo internetového bankovníctví Online Banking i výběry z kteréhokoli bankomatu získáte zcela bez poplatku.“

Veškeré informace najdete na webech, není ale nic jednoduššího než navštívit přímo bankovního poradce, který s vámi vše projde a vysvětlí. Rádi vás přivítáme v naší pobočce v Mělníku,“ říká K. Brůžová.



Více v UniCredit Bank v Mělníku:
nám. Karla IV. 143, tel.: 955 964 893

Reprezentativní příklad: Chci si půjčit 202 000 Kč • Celková výše úvěru 237 688 Kč zahrnuje poplatek za poskytnutí úvěru ve výši 1 500 Kč a poplatek za pojištění ve výši 34 188 Kč • Doba trvání úvěru 84 měsíců • Úroková sazba 7,9 % p. a. • Výše měsíční splátky 3 693 Kč • Roční procentní sazba nákladů (RPSN) 13,84 % (při nesplnění podmínek řádného splacení) • Celková splatná částka 313 491 Kč, po započtení odměny za řádné splacení 263 491 Kč, což odpovídá úrokové sazbě ve výši 2,6 % p. a. • Úroková sazba je platná v případě sjednání pojištění schopnosti splácet a účtu u UniCredit Bank (popř. podepsané mobility účtu) • Úroková sazba za řádné splacení jen 2,6 % p. a. odpovídá půjčce ve výši 200 000 Kč, 400 000 Kč a 600 000 Kč při splatnosti 84 měsíců a se sjednaným pojištěním schopnosti splácet.

Výše odměny za řádné splacení půjčky se vztahuje jen na PRESTO Půjčku – Sloučení úvěrů v minimální výši 200 000 Kč (včetně případného navýšení o dodatečné prostředky), a to i bez sjednání pojištění schopnosti splácet, s dobou splatnosti 60–96 měsíců a při neuskutečnění předčasněho splacení celé nebo části půjčky.

Toto sdělení slouží pouze pro informační účely a není návrhem na uzavření smlouvy.

UniCredit Bank



DOBŘE RADY DO KUCHYNĚ VÁNOČNÍ CUKROVÍ

Kuličky, vosí hnízda, rohlíčky, pracny, linecké ... bez nich by prostě Vánoce nebyly Vánoce. A každý rok si slibujeme, že letos určitě nebude péci tolik druhů a nebudeme tolik konzumovat a ... jenže přijdou ty nejkrásnější svátky v roce a všechna naše předsevzetí jsou ta tam.



Původ vánočního cukroví bychom našli hluboko v minulosti, snad až v době pohanské a oslavách zimního slunovratu. V tuto noc bylo nutné chránit dům i lidi před tajemnými silami a předkládat dobrým duchům oběti. Kvůli tomu se prý připravovalo zvláštní pečivo i pokrmy. V 19. století se především z perníku a ze sušeného ovoce tvořily figurky, jablky a ořechy se zdobily vánoční stromek.

V současné době je cukroví připravováno na desítky různých způsobů. Tradice praví, že by na váno-

ním stole nemělo chybět sedm nebo dvanáct druhů cukroví. Proč sedm? Sedmička je přece číslo, které nosí štěstí. A dvanáct? Druhů cukroví by mělo být tolik, kolik je měsíců v roce. Kvůli dobrým časům.

Jenže i upečení dobrého a hezkého cukroví je věda. Není se co divit, že hospodyňky dávají přednost těm druhům, které rodině chutnají a dají se v pohodě „zmáknout“. Pečení by měla být především pohoda a radost. A vůně vánočního cukroví, ochutnávání a spokojený úsměv je pak tou nejlepší odměnou.



RADY DO ZAHRADY LISTOPAD A PROSINEC

Listopad a prosinec jsou v zahradě především obdobím zimního spánku, ale ani balkóny či terasy by neměly zůstat bez zeleně během těchto studených měsíců.

V průběhu zimy si můžete vytvořit třeba nápadité zelené kompozice pomocí rostlin v truhlících. Zahradní centra nabízí řadu keříků a stromků odolných nízkým teplotám – vřesy, jalovce, břečťany a stálezelené drobné jehličnany – jejich jediný problém je, že nesmí promrznout kořenový bal.

Pro výzdobu oken lze využít a do truhlíků naaranžovat čerstvé chvoji, větvičky berberisu, šípku, brslenu a břízu nebo jmelí lze i obarvit. Využití k aranžování můžete i šišky a různé dřevěné nebo porcelánové dekorace, kterých je na trhu neuvěřitelné množství – stačí jen vybrat ty právě a správně je nakombinovat.

Zima, ale dokáže napáchat v zahradě pěknou neplechu. Pokud nezapadne dostatek sněhu, je nutné pamatovat především na závlahu jehličnatých dřevin. Naopak, pokud je sněhu nadbytek – může polámat křehké větve okrasných dřevin. Zvláště choulostivé jsou sloupcovité tvary, které se pod tíhou sněhu rozklesávají a lámou. Štíhlé koruny jehličnanů např. tují, tisů, jalovců svazujeme provazem, aby se koruna pod tíhou sněhu nerozlomila. Před mrazem je nutné chránit i choulosti-



vé trvalky či okrasné dřeviny a růže. Ochranná příkrývka je nejlepší z chvojí, ale využít můžeme spadané listy či slámu. Neměla by být příliš silná, aby rostlina nehmila.

Zima není jen o zahradě – i pokojové rostliny, které během celého roku pěstujeme, mají v tomto období nárok na odpočinek a nabírají sílu. Umístit květiny v blízkosti ústředního topení není úplně ten nejlepší nápad – teplo rostlině nesvědčí, listy často trpí suchým vzduchem. Svým oblíbeným kytičkám pomůžete i tak, že v topné sezóně zvýšíte pravidelně vzdušnou vlhkost rosením listů.

A zaměřte se na opravy a údržbu nářadí – ani během zimy nenechte ruce zahálet.



S cukrovím si určitě lehce poradíte, ale třeba nevíte, že...

- V dnešní době si pod slovem „perníček“ obvykle představíme vykrajované tmavé pečivo, bohatě zdobené bílou polevou. Ve středověku byl však perník hodně medový a bohatě kořeněný hlavně badyánem a pepřem, a tvaroval se ve vyřezávaných formách.
- Do vánočky se pro bohatší chuť přidává kromě klasických hrozinek a mandlí i kandované ovoce a brusinky namočené v rumu.
- Pokud používáte do cukroví ořechy, je lepší je předem opražit.
- Nemusíte šetřit? Lepší je místo vanilového cukru do těsta použít pravou vanilku. Vyčištěný lusk můžete ještě vložit do rumu, který tím přímo božsky provoníte, skvěle se hodí do jakéhokoliv pečiva.
- Perníky můžete - kromě bílé polevy - ozdobit ještě drtí z tvrdých bonbonů. Po upečení vytvoří na perníku krásné sklovité a barevné vitráže. Nejvhodnější je rozdrtit nejmenno třeba bonpari nebo mentolky a vysypat barevnými sklíčky volně plochy na perníku.
- Do vánočky by se měla zapéct mince. Pokud se vám podaří ji při krájení vánočky objevit, vaše finance se celý příští rok budou vyvíjet podle vašich představ.
- Linecké těsto se vkládá do dobře vyhřáté, středně teplé trouby. U listkového těsta záleží úspěch na správném pečení. Toto těsto potřebuje troubu z počátku hodně vyhřátou, při dopékání se teplota sníží. Máslové těsto se peče ve velmi dobře vyhřáté troubě.
- Těsto se nebude lepit na váleček, pokud se vyválí jednoduše mezi dvěma jen mírně pomoučenými potravinářskými fóliemi.
- Polevy můžete rozpustit v mikrovlnné troubě, vodní lázeň je šetrnější, ale rozpouštění trvá podstatně déle.
- Při slepování pečiva marmeládou, či jinými náplněmi, je lepší místo nože využít cukrářský sáček nebo igeliták, u kterého odříznete růžek, marmeládou pak zdobíte střed pečiva, které pak k sobě jen přitisknete a hotovo.
- Aby perníčky byly jemné a vláčné pomůže prý při zadělávání těsta přidat několik lžic uvařeného černého čaje.
- Potřebujete cukroví zlevnit nebo odlehčit? Nic snadnějšího. Tam, kde mají být ořechy, dáte místo nich opražené ovesné vločky. Díky vločkám zůstane zachována chuť ořechů, ale na rozdíl od nich jsou vločky i méně kalorické.
- Nic neprovoní těsto lépe, než lžička nastrohané citrónové kůry. Ta je vhodná zejména u světlejších druhů těst. Kakaová těsta zase provoní kůra z pomeranče či mandarinek.



LUŠTĚNÍ S MĚLNICKEM KŘÍŽOVKA

POMŮČKA: ATA SENNÁ	OKENNÍ VÝPLN	1	DRŽITEL LANU (DRIVE)	POMOCNÁ ÚČAST	VOLT- AMPÉR (ZN.)	✳	ČASŤO SPICÍ	FRAN- COVKA	3	JMÉNO PEVŇKYNE DESTIN- NOVÉ
PEVNÝ JEZ						KOPT				
NÁDHERA						PLAMEN (BASŇICKÝ) DOMAČKY KORNELIE				
MINULÝ ROK					ČASŤ KALHŮT BULHAR- SKÁ MĚNA					
OZNAČIT ČISLY										RARACH
✳	ZÁDUCHA	JAKÁ FEROMAG- NETICKÁ LÁTKA						I KDYŽ CITOSLOV. BZUČENÍ		
AIR FRANCE (ZKR.)			BIBLICKÁ PRAMATI NICKA				SPZ BRUNTÁLU PŘÍVLAST. ZAJÍMENO			
BYVALÝ BRAZÍLSKÝ PILOT F1						PŘEDLOHA VČELÍ PRODUKT				
VZDOR (LIDOVĚ)					ZBYTEK PO DĚSTILROPY INIC.HEREC, KABATOVĚ					
2										"HELE, KARLE, TY MÁŠ RÁD UKECANÉ, LINE A HÁDAVE ŽENSKÉ?" "NE." "A CO TLUSTĚ A OŠKLIVÉ?" "FUJ, DEJ POKOJ!" "A CO ŽENSKÉ, CO NEUMÍ VAŘIT?" "KDEPAK, TY TAKY NE." "TAK ...?" (V TAJENCE)
ZNAČKA ČISTIČHO PRAŠKU				NA JAKÉM MÍSTĚ						



CHCETE SE PODĚLIT S VAŠIMI
CHOVATELSKÝMI ÚSPĚCHY?

Pošlete nám fotografie svých
domácích mazlíčků, bez ohledu
na druh a rasu zvířete. Rádi je otiskneme.

Email: melnicko@melnicko.cz

V krátké charakteristice zároveň uvedte jeho jméno a stáří, případně váš největší chovatelský výsledek.

NAŠI MAZLÍČCI SE PŘEDSTAVUJÍ

ČIVAVA

Nejmenší psí plemeno na světě. Jeho jméno je s největší pravděpodobností odvozeno od největší mexické provincie Chihuahua (oblast Chi-hua-hua). Indiáni ze střední Ameriky chovali tyto psy k náboženským účelům.

V padesátých letech 19. století byl pesek nejprve dovezen z Mexika do USA, a teprve odtud se dostal do Evropy, kde byl jako plemeno uznán až v roce 1942. Do České republiky se první jedinci tohoto druhu dostali až počátkem 70. let minulého století, nicméně od té doby obliba čivav mezi chovateli raketově stoupá.

Pes se vyskytuje ve dvou variantách – krátkosrstý a dlouhosrstý. Barva může být bílá, černá, plavá, krémová, světle i tmavě hnědá, modrá, s melírem i pálením, žíhaná, trikolora – v podstatě každý jedinec má svoje unikátní zbarvení.

U tohoto plemene se posuzuje pouze váha, nikoliv velikost. Hmotnost osciluje někde mezi 0,8 - 3 kg, ideální je však mezi 1 a 2 kg. O psy, kteří jsou těžší než 3 kg není mezi chovateli zájem. Přes svou trpasličí velikost je čivava velmi odvážná a ostrážitá. Navíc má přátelské chování, milou a přítulnou povahu. Velmi dobře se učí, výchova však musí být důsledná, protože



se pes může snadno stát agresivním a nevychovaným.

Čivava se nehodí k malým dětem a rozhodně ne pro venkovní chov. Pejsek je totiž díky své konstituci náchylný k prochladnutí. Spokojený je v bytě, jeho nároky na prostor odpovídají jeho velikosti.

Samotný chov těchto psíků bývá značně problematický, což by měl chovatel vědět dříve, než nechá svou fenku nakrýt. Ve vrhu bývají obvykle jen 2 až 3 štěňata, která se rodí poměrně velká, a proto často přichází na svět císařským řezem.



VÍTE, ŽE ...

MĚSTO MĚLNÍK MÁ SVŮJ POKLAD?

Je to třeba vzácná monstrance (tedy zdobná prosklená schránka sloužící k uchování svatých ostatků), původně určená pro kostel sv. Petra a Pavla.

Pravděpodobně byla vyrobena ve 2. polovině 15. století, v době přestavby právě zmiňovaného kostela. Protože je to dílo krásné a drahé, předpokládá se, že ji městu věnovala sama manželka krále Jiřího z Poděbrad, Johanka z Rožmitálu, poslední královna/vdova, která na Mělnice dožila. Monstrance má výšku 112 cm a šířku asi 32 cm. Váha je necelých 7 kg. Mistr zlatník použil k její výrobě stříbro, částečně pozlacené. Celý vzácný předmět má krásnou

figurální výzdobu, jsou zde vytvořeni např. patroni kostela – sv. Petr a Pavel se svými atributy (klíčem a mečem), dále sv. Václav, Vít, postavičky andělů a další.

Monstrance však není jediným vzácným předmětem, který městu náleží. Patří sem třeba stříbrná schránka na hostie (tzv. pixida) ze 16. století nebo dřevěný vyřezávaný, 44 cm vysoký pohár z roku 1582, na kterém jsou zachyceny biblické výjevy.



VETERINÁRNÍ PORADNA

MVDr. ALŽBĚTY MARADOVÉ

Prvním rokem chová můj kamarád potkana. Stává se, že zvíře kýchá, prská, má výtok z očí a čumáku. Kamarád tvrdí, že je to problém špatné podestýlky – seno vyměnil za piliny. Nicméně se mi nezdá, že by zatím došlo k nějaké radikální změně zdravotního stavu. Nemůže trpět zvířátko spíše nějakou nemocí nebo alergií?



Než přejdu k odpovědi na vaši otázku, ráda bych upřesnila, že v posledních několika letech se právě potkani stali velmi oblíbenými domácími společníky. Zmiňované zvířátko je hravé, inteligentní a kupodivu i čistotné. Potkani se chovají nejčastěji v klecích, na stravu a teplotu nejsou nároční, ale v potkaním jídelníčku by neměly chybět obiloviny, tvrdé pečivo, ovoce, zelenina nebo vejce.

Lidé si potkany často pletou s krysou – nejedná se ale o identické zvíře. Potkani se chovají v několika barevných odstínech, a dokonce už

existují i jedinci bez srsti. Množí se asi ve věku 4 let a mláďat v jenom vrhu se rodí většinou 6 – 10.

K vašemu problému uvádím, že pokud má zvíře uvedené zdravotní problémy, může se jednat nejpravděpodobněji o nachlazení, které se musí léčit než se rozvine v absces na plicích, ten by mohl vést i k úmrtí zvířete. Výměna podestýlky tedy pravděpodobně problém neodstraní, o alergii se nejedná.



PŘÍRODNÍ LÉKÁRNA

JMELÍ

Podle tradice patří tato rostlinka mezi jedovaté. Je nebo není to tak? Ve větším množství a při nesprávné aplikaci určitě dokáže jaksepatří potrápřit. Ale k léčebným účelům se rostlinka používala již v době Keltů.



právě ony jsou jedovaté. Lístky i s měkkými konečky větvíček musíme ihned po sběru nasekat, neboť rychle tvrdnou, suší se ve slabých vrstvách, v troubě, při teplotě kolem 40 °C.

K léčebným účelům se rostlinka používala v době Keltů, později si jejich léčivých účinků vážili Řekové, Římané a za kouzelnou se považovala po celý středověk.

Svou roli sehrávalo i náboženství. Z jedné větve jmelí údajně Josef vyřezal kolébku pro Ježíška, později byl z kmene tohoto stromu vyroben kříž, na kterém byl Ježíš ukřižován.

V lidovém léčitelství se jmelí používá buď ve formě hořké prášky nebo jako nálev. Odvary se nedoporučují – varem bylina ztrácí účinné látky, jedinou výjimkou je odvar k omývnou nohou při křečových žilách - (3 lžice sušeného jmelí zalijeme půllitrem vody, přivedeme k varu a necháme zhruba 20 minut louhovat).

Hlavním léčebným účinkem jmelí je regulace krevního tlaku, používá se k léčení zánětů nervů a kloubů a u artrózy. Bývá i součástí čajových směsí používaných při zvěpenatění tepen, má schopnost zpomalovat puls. Jeho použití by ale mělo být konzultováno s lékařem.

Z DĚNÍ V MĚLNICKÉM MUZEU



V Regionálním muzeu Mělník aktuálně probíhá výstava místních základních škol Jindřicha Matiegky a Jungmannovy sady, mapující obrazem velmi rozmanitý život v terénních třídách 3.C a 8. C.

Jejich třídní učitelky a současné školní EVVO koordinátorky Martinu Kopeckou a Radku Kolárnou zachytil hledáček fotoaparátu při instalaci výstavy ve vstupních prostorech muzea. Ta je zde k vidění od 19. listopadu.

Foto: Jitka Králová

CO JE TO EVVO?

Environmentální vzdělávání, výchova a osvěta (EVVO), která by měla vést k myšlení a jednání, které je v souladu s principem trvale udržitelného rozvoje, k vědomí odpovědnosti za udržení kvality životního prostředí a k účtě k životu ve všech jeho formách.



ŽILI MEZI NÁMI

KRÁLOVNA JOHANA Z ROŽMITÁLU

Přesné datum narození české královny Johany neznáme, uvádí se snad někdy kolem roku 1430.



Byla druhou ženou Jiřího z Poděbrad. Sama pocházela z významného a mocného katolického rodu, který vlastnil velké majetky v jižních a jihozápadních Čechách a sňatek v roce 1450 zprostředkoval její bratr Lev z Rožmitálu, blízký Jiřího přítel.

Manželství katoličky s husit-

ským magnátem bylo příkladem náboženské snášenlivosti. Jiří z Poděbrad se stal brzo českým zemským správcem krále Ladislava Pohrobka, který roku 1457 zemřel na leukémii. Po něm byl prohlášen českým králem. Královna Johana se aktivně podílela na řešení politických záležitostí a vynikala chytrostí a osobní statečností. Sama porodila 6 dětí a společně s Jiřím vychovávala ještě jeho 6 dětí z prvního manželství s Kunhutou.

Po smrti krále Jiřího z Poděbrad L. P. 1471 prosadila na český trůn mladičkého Vladislava Jagellonského a s řízením říše mu pomáhala. Od roku 1473 Johana přesídlila do sídla českých královských vdov, věnného města Mělníka, kde také 12. listopadu 1475, ve věku pouhých 45 let, zemřela.

Podle poslední vůle měla spočinout v mělnickém kostele sv. Petra a Pavla, ale nakonec byla z rozestavěného kostela odvezena synem Hynkem z Poděbrad do chrámu sv. Víta v Praze, kde měla být důstojně uložena po boku svého královského chotě.

PŘEDVÁNOČNÍ ŘEMESLNÝ JARMARK

Ukázky tradičních řemesel
Tvořivé dílničky nejen pro děti

Sobota 2. 12. od 9 do 17 hodin
REGIONÁLNÍ MUZEUM MĚLNÍK

Regionální muzeum Mělník, p.o. Středočeského kraje,
nám. Míru 54, 276 01 Mělník,
www.muzeum-melnik.cz

Středočeský kraj



NAPSALI NÁM – VAROVÁNÍ!

Dejte pozor, na parkovištích před nákupními centry či tržišti dva muži nabízejí „originál“ zabalené zboží (například tablety, vrtačky nebo dalekohledy). Dost razantním způsobem, za značně podhodnocené ceny, je chtějí prodat. Po nákupu je majitel nového zboží ovšem rozčarován, v krabici nalezne pouze atrapu. Náš věrný čtenář tento nešvar zachytil na parkovišti v Kelských Vinicích.

red

Inzerujte v měsíčníku Mělnicko. ● Plošná i řádková inzerce za bezkonkurenční ceny.

● Vysoký náklad, zcela zdarma ke svým čtenářům. ● havrankova@melnicko.cz, tel.: 775 099 097

PANÍ MONIKA ZHUBLA A CÍTÍ SE BÁJEČNĚ!

Před několika měsíci trápily paní Moniku Tůmovou oteklé nohy, špatná nálada a vůbec se necítila dobře. Poté navštívila výživovou poradnu v Mělníku a její život nabral nový směr. Nyní je štíhlejší přes břicho o 10 cm, může nosit velikost oblečení S a cítit se v něm skvěle.

Jak se to povedlo? Díky bezplatným konzultacím, zdravému jídelníčku, správnému pitnému režimu a exkluzivním bylinným přípravkům. Zkusit to může každý – na věku, pohlaví ani aktuální váze nezáleží. **JK**



NATUR HOUSE
Nová výchova ve výživě

Potřebujete upravit váhu,
nastavit jídelníček a připravit se
na Vánoce, abyste nepřibrali?

**PŘIJĎTE DO NATURHOUSE
MĚLNÍK!**

- ZDARMA výživové poradenství, konzultace, tělesná analýza, vážení a měření
- zdravé jídelníčky z běžně dostupných potravin
- exkluzivní produkty – výtažky z ovoce, zeleniny a bylin, které podporují hubnutí a čištění těla

Osvědčená metoda,
díky které se naučíte zdravě žít a zhubnete!



Kde nás najdete?

NATURHOUSE Mělník,
Palackého 17
(ulice známá jako Prasečák).
Více informací a objednávky
na tel. 727 933 403
a na www.hubnuti-melnik.cz
a www.naturhouse-cz.cz.

INTERNÍ A NEFROLOGICKÁ AMBULANCE (nemoci ledvin)

MUDr. Katarína Rajčanová,
Rohelova 2596, Mělník (sídliště Střed – vedle čistírny)

I BEZ DOPORUČENÍ LÉKAŘE

Provozní hodiny

(odběry, EKG, spirometrie, napojení TK Holtru)

Pondělí, Úterý, Středa: 7.00-11.00

Ordinační hodiny

(interní a nefrologické vyšetření)

Pondělí: 16.00-19.30

Úterý: 14.00-19.00

Středa: 8,30-12,00 a 14,00-18,30

Na vyšetření se objednejte
telefonicky ve výše uvedeném čase.

Po telefonické dohodě
je možné vyšetření i v sobotu.

Telefon:

315 695 611, 605 748 821.

Smluvní pojišťovny:

VZP, VOZP, ZP MV ČR, ČPZP,
Zaměstnanecká pojišťovna Škoda.



Řeznictví a uzenářství na Blatech

(Kokořinská ul., Mělník)

**od 12. září 2017 u nás nakoupíte jitrničky,
jelítka, prejty, tlačenku, zabijačkovou polévku.**

Pestrý výběr uzenin. Dále v nabídce vepřové maso,
hovězí maso (z mladých býků), drůbeží maso.

VŠE OD ČESKÝCH CHOVATELŮ
**Přijímáme objednávky na vánoční
vinnou klobásu.**

**Naše
pracovní
doba:**

pondělí zavřeno
úterý až pátek od 7⁰⁰ - 17⁰⁰
sobota od 8⁰⁰ - 12⁰⁰
neděle zavřeno

MISTROVSTVÍ ČR VE WUSHU/KUNGFU



Mistrovství České republiky ve wushu/kungfu je každoročně největší a nejprestižnější soutěží, a tentokrát bylo otevřené i pro zahraniční účastníky. Bylo registrováno 380 startů z celkového počtu 25 škol z České republiky, Slovenska a Rakouska.

Soutěž se pořádala na třech soutěžních plochách, z nichž jedna byla vyvýšena nad zemí pro kontaktní disciplínu wushu Sanda (čínský kickbox). Škola čínského kungfu Mělník Hong He Hong Jia Quan pod vedením Stanislava Fraiřiše, byla jednou ze zúčastněných škol s 9 reprezentanty, kterými byli: Matěj Nový, Matěj Krátký, Lukáš Husák, Jan Odrobina, Alexandra Tošnerová, Anna Kajzrová, Karel Král, David Halama a Jaroslav Kekrt.

Za mělnickou školu jsme přivezli

do Mělníka 13 umístění na stupni vítězů.

Ostatní se umístili na krásných místech těsně pod stupni vítězů. Všem moc gratuluji a děkuji za jejich práci a za reprezentaci školy.

Text a foto Stanislav Fraiřiš

■ Jan Odrobina	3. místo
■ Jaroslav Kekrt	3. místo
■ David Halama	3× 3. místo
■ Karel Král	3× 1. místo
■ Anna Kajzrová	3. místo a 2× 1. místo
■ Alexandra Tošnerová	2. místo a 3. místo



Třetřák Samuel Maršík z Počápel zabodoval v rybářském sportu. Za dohledu svého tatínka vytáhl z Labe 99 cm dlouhého sumečka. Téměř hodinové snažení se malému rybáři vyplatilo, a tak se může nyní pochlubit desetikilovým úlovkem.

Foto Renata Maršíková



BUDOU OPĚT HRÁT PRO DOBROU VĚC

V pátek 10. listopadu se ve sportovní hale Gymnázia Jana Palacha v Mělníku uskuteční již 7. ročník charitativního volejbalového turnaje.

Pod vedením Mgr. Zdeňky Sekulové a třídy kvinty se všechny třídy vyššího gymnázia a 1 družstvo složené z žáků víceletého gymnázia utkají ve volejbale a v přehazované. Tentokrát si zahrají pro radostný úsměv Nikolky Čížkové, která trpí spinální svalovou atrofií. Letos v září nastoupila do první třídy, kde vše v pohodě zvládá. Pomoci může

každý, kdo si zakoupí skleničku pečeného čaje z kuchyně samotné organizátorky. Získaný obnos bude předán do rukou Nikolčiny maminky v den turnaje ve 13 hodin. Tento turnaj je již druhým letošním projektovým dnem, v rámci něhož si studenti nejen zaspoutují pro dobrou věc, ale také absolvují přednášku z biologie a genetiky. **mar**

PRONÁJEM KANCELÁŘÍ

v centru Mělníka s možností odkoupení vybavení



Cena od 2300 Kč za měsíc

V případě zájmu volejte 777 666 393

PRODEJ BYTU

2+1, Mělník, osobní vlastnictví,
v cihlovém domě, po rekonstrukci.

Cena: 1 980 000 Kč



V případě zájmu volejte 777 666 393

REKORDNÍ MIŘEJOVICKÝ PŮLMARATÓN



Miřejovický půlmaraton dosáhl na nový český rekord. Jedná se o počet běžců na jednoho obyvatele. V letošním roce se totiž již tradičního „Miřejovického půlení“ zúčastnilo 127 běžců. Když se vezme v úvahu, že téměř všichni rozhodně přijeli s doprovodem, dostáváme se k tomu, že účastníci závodu s jejich rodinami a přáteli více než čtyřnásobně překonali počet obyvatel obce Miřejovic.

NELAHOZEVES VLÁDNE I. B TŘÍDĚ

Dvě kola před závěrem podzimu došlo v I. B třídě znovu ke změně na čele tabulky. Na její vrchol se vyhouplo Dynamo Nelahozeves, které doma deklasovalo jednoho z aspirantů na čelo tabulky Holubice, když jim nadělilo šest branek.

POMOHLY JÍ K TOMU I TIŠICE

K posunu do čela jim doma pomohl i Sokol Tišice. Ten hostil aktuálně lídra soutěže Dolnobousovský SK, kterého porazil 3:2 a dal tak prostor Dynamu k postupu do čela. Tři body si doma připsal i SK Vojkovice a v jediném derby v Lužci vyhrála rezerva Neratovic. Bez bodů tentokrát zůstaly Byšice a především FC Mělník, který inkasoval u nováčka v Libčici nad Vltavou devět gólů.

čar, 83. Král, Dynamo Nelahozeves – Holubice 6:2 (4:2) 5. a 21. Krejza, 24. Holý, 43. Zhukovskyy, 57. Holý, 63. Müller, Sokol Tišice – Dolnobousovský SK 3:2 (2:1) 22. Prejzek, 27. Toman, 69. Šulc, Dobrovice B – TJ Byšice 5:2 (3:0) 76. Hakl, 80. Lauda, Libčice n. Vlt. – FC Mělník 9:0 (4:0), AFK Eletis Lužec – FK Neratovice Byškovice B 1:3 (1:1) 24. Kučera – 38. a 58. Palanský, 47. Stanislav, Stará Boleslav – Benátky n. Jiz. B 8:1 (2:1).

Výsledky 11. kola I. B třídy B: SK Vojkovice – Mnichovohradištský SK B 3:1 (2:0) 10. Chládek, 20. Pra-

pet

1. Nelahozeves	11	8	0	1	2	23:10	25
2. Libčice	11	7	1	1	2	42:17	24
3. Dolnobousovský SK	11	7	1	0	3	35:18	23
4. Holubice	11	6	1	1	3	31:19	21
5. Lužec n. Vlt.	11	6	0	1	4	28:15	19
6. Dobrovice B	11	6	0	0	5	30:31	18
7. Vojkovice	11	4	2	0	5	17:18	16
8. Neratovice Byškovice B	11	3	2	3	3	13:14	16
9. Byšice	11	3	3	1	4	22:25	16
10. Stará Boleslav	11	5	0	0	6	27:33	15
11. Benátky n. Jiz. B	11	5	0	0	6	14:23	15
12. FC Mělník	11	3	0	1	7	13:27	10
13. Tišice	11	2	0	3	6	14:28	9
14. Mnichovohradištský SK B	11	0	2	0	9	10:41	4

VÍTĚZSTVÍ ZAJISTIL LIBIŠI ŠENKEŘÍK

Fotbalisté Libiše i v dalším utkání na domácí půdě potvrdili, že to s návratem do divize myslí vážně. Tentokrát ušetřili Tuchlovicím tři góly, ale diváci si na ně museli dlouho počkat.

Přestože Libiš předváděla velmi dobrý a bezchybný výkon, zápasu vládla od prvních minut, s koncovkou měla přeci jen problémy. Bez jediné minuty museli diváci na první gól čekat hodinu. Úvodní čtvrt hodinu sice oba týmy doprovázela nepřesnost, ale s přibývajícím časem si Libiš šance vytvářela častěji. Gól ale nedala. To platilo i první čtvrt hodinu ve druhém poločase, přestože šance narůstaly. Rozehráti diváků přišlo v 59. minutě, kdy přesný centr z rohového kopu poslal hlavou do branky soupeře Zuskin. Tlak Libiše narůstal a v poslední čtvrt hodině přišly chvíle hracího trenéra Šenkeříka. Ten nejdříve tuchlovickou branku minul, ale v 80. minutě zvýšil na 2:0

a o dalších pět minut později svoji druhou brankou upravil na konečný tříbrankový rozdíl.

Sokol Libiš – AFK Tuchlovice 3:0
Branky: 59. Zuskin, 80. a 85. Šenkeřík. Rozhodčí: Niinimäki. ŽK: Malák, Šobr – Chaloupka, Fitko, Hadrika, Cabejšek, Pospíšil. Poločas: 0:0.

● **Ostatní výsledky 13. kola krajského přeboru:** Kutná Hora – Horky n. Jiz. 0:2 (0:1), Slaný – Sp. Příbram 1:2 po penaltách (1:1), Nové Strašecí – Klíčany 1:2 (1:1), Beroun – Hvozdnice 3:0 (2:0), Semice – Rejšice 0:6 (0:5), Lhota – Nespeky 3:1 (2:0), Poříčany – Poříčí n. Sáz. 0:2 (0:1).

pet

Co řekneme, to platí. **Expres
půjčka s garantovaným úrokem.**

6,9%

U nás bez nepříjemných překvapení – úrok nepřeroste 6,9 % s RPSN 7,3 %.

Úrok garantujeme u každé nové půjčky nad 200 000 Kč.

Navštivte nás – Nová 3420, Mělník, tel. 315 630 980.

MONETA MONEY BANK

S námi můžete počítat

224 444 222 | moneta.cz

Výše úvěru 200 000 Kč, 108 splátek, měsíční splátka 2 491 Kč, roční úroková sazba 6,9 %, poplatek za poskytnutí úvěru 1 295 Kč, RPSN 7,3 % p. a., celková částka splatná spotřebitelem 270 337,67 Kč. U částek vyšších než 300 000 Kč musí být doložen souhlas manžela/ky. U částek vyšších než 500 000 Kč musí být v žádosti uveden spolužadatel, a to manžel/ka nebo jiná osoba. Garantovaná roční úroková sazba 6,9 % je platná pro nové úvěry od 200 000 Kč včetně. Tato nabídka není závazná. Akce platí do 31. 12. 2017.



Ze sedla rovnou na parket!

Jezdecký oddíl

T. J. Sokol Přívory

Vás srdečně zve na

2. JEZDECKÝ BÁL

Ples nejen pro milovníky koní!

Kdy? 18.11.2017 od 20⁰⁰ hod.

Kde? v přívorské sokolovně

K tanci a poslechu hraje skupina

VITAMÍN

Mimo jiné na Vás čeká i bohatá tombola

a půlnoční překvapení!

vstupné: 80 Kč



**Základní škola Tišice,
okres Mělník**

**nabízí 50 000 Kč
náborový příspěvek**

**pro kvalifikovaného
učitele I. stupně ZŠ.**

**Nástup od 1. 2. 2018
nebo dle dohody.
Více informací na telefonním čísle
604 417 452.**



POHŘEBNÍ SLUŽBA MARTIN ŠLAJS

Adresa: Čechova 468 (bývalý HUKOL), Mělník

Telefon: 732 807 077, 605 072 365

Otevírací doba: PO-PÁ: 8.00-15.00 hod.

Služba NONSTOP na telefonu

Nabízíme: Obřady ve všech síních a hřbitovech, pohřby bez obřadu, převozy zemřelých po celé ČR i zahraničí, smuteční parte, kytyce, věnce, vyřízení úmrtního listu.

Nabízíme i možnost sjednání pohřbu u vás doma kdykoliv ZDARMA - PLATBA PO DOHODĚ I NA SPLÁTKY

VZPOMÍNÁME

Kamil Veltruský
*7. 5. 1972 +29. 11. 1997



Vzpomínají rodiče, syn Petr, bratr Pavel. Kdo jste ho znali, vzpomeňte s námi. Moc nám schází.

Dne 22. listopadu uplynou 4 smutné roky, co nás navždy opustil můj manžel, **pan Josef Fabián z Mělníka.**



Nikdy nezapomeneme. Kdo jste ho znali, vzpomeňte s námi. Rodina a ostatní příbuzní.

Dne 5. listopadu 2017 uplynul rok od úmrtí naší milované maminky, babičky a prababičky,

paní Jarušky Puršové z Tuhane.

Nikdy nezapomeneme. Prosíme všechny, kdo jste ji měli rádi, vzpomeňte s námi. Děkujeme. Dcera Miluška s rodinou.



*Čas jako by se zastavil,
bolest v srdci vrytá,
jen vzpomínka
nám zůstane,
je v našich myslích skrytá.*

Dne 27. 11. uplyne smutných 30 let, co nás navždy opustil náš milovaný manžel a tatínek **Václav Fuksa z Hořeních Vinic.**

Kdo ho měl rád, vzpomíná s námi.



Dne 14. 11. 2017 uplynou dva roky, co nás náhle opustil náš milovaný syn **David Rubeš.**

*Jak smutno nám je bez Tebe,
jak dlouhý je nám čas.
Jak rádi bychom Tě viděli
a slyšeli Tvůj hlas.
Loučit ses nestihl, chtěl jsi tolik žít,
všem, co jsi miloval,
těm spoustu věcí říct.
Už se nám nevrátíš, už není naděje,
hvězdy už Ti nesvítlí a sluníčko nehřeje.*

Nikdy však Davide nezapomeneme. Rodiče s rodinou

Dne 16. listopadu vzpomeneme nedožitého 80 let

pana Drahomíra Steinze ze Želíz.

S láskou vzpomíná manželka Hana, syn Mirek s rodinou, dcera Alena s rodinou, sestra Dana s rodinou a švagrová Edita s rodinou. V srdci nás žije stále.

SEZNÁMENÍ

● Uvítám seznámení s mužem mezi 60 a 65 lety. Samota tíží. Telefon: 603 341 888.

PRODÁM

● **Prodám brambory konzumní,** krmené, cibuli a obilí. Telefon: 724 775 683.

● **Prodám brambory na uskladnění,** odrůda AGRIE, cena 8 Kč za kg. Telefon: 721 153 597.

● **Prodám koňské hračky a obračeč,** výfuk RMV42, kultivátor a tašky cementky, jednu použité. Telefon: 315 693 311 (Stránka).

● **Prodám pšenici a ječmen.** Cena 400 Kč za 1 q. Telefon: 728 453 463, 315 623 779 (Velký Borek).

● **Prodám českou encyklopedii „Houby“** a knihu Domácí recepty proti nemocem. Knihy jsou úplně nové – hodí se jako dárek. Cena dohodou. Telefon: 775 115 176.

● **Prodám pšenici, krmené brambory a přidám kořata zdarma.** Telefon: 607 592 065, 722 183 656 (Nebožely).

● **Prodám tašky letky,** cca 300 ks, za 2 Kč kus, bobrovky, cca 200 ks, za 1 Kč kus. Zachovalé. Telefon: 774 804 935.

● **Prodám kufříkový psací stroj** Consul, válec 35 cm, v dobrém stavu. Telefon: 723 951 453.

● **Prodám palivové dřevo** (SM, MD), v metrech, 15 m², možno prodat jednotlivě, cena 700 Kč za m². Telefon: 736 417 617.

● **Prodám Encyklopedii 2. sv. války** – kompletní válečné události. Nová. 550 Kč. Telefon: 720 251 353.

● **Prodám křesílko k psacímu stolu.** Hnědá koženka, nízké opěradlo, chrom, na kolečkách. 250 Kč. Telefon: 720 251 353.

● **Prodám Encyklopedii uniforem.** Zabalená. Cena: 550 Kč. Různé knihy s válečnou tematikou, bitvy, RAF apod. Seznam zašlu, cena dohodou. Telefon: 720 251 353.

● **Prodám 2 ušáky,** otočné, vysoké opěradlo, žlutá koženka. Cena: 700 Kč/ks. Telefon: 720 251 353.

● **Prodám peřinák,** světlé dřevo, nelakované. Cena 200 Kč, dvě válendy s nízkým čelem, dřevo + bílá barva + 2 matrace, bez úložného prostoru. Cena za ks 200 Kč. Telefon: 720 251 353.

● **Prodám 150 ks pneu na OA.** Různé druhy. I na dojetí. Telefon: 720 251 353.

NEMOVITOSTI

● **Prodám řadovou garáž,** Lužec nad Vltavou, cena 100 tisíc Kč. Telefon: 722 265 872.

● **Prodám ve Střemech prvorepubl. podskl. vilu** (4 BJ), možnost půdní vestavby, s přistavěnou jídelnou, zahradou a plochou pro podnikání (9 640 m²) s dvěma vjezdy. Cena 3,6 mil. Kč. Info na tel.: 603 157 589.

● **Hledám pronájem malého bytu** v Mělníku. Telefon: 774 921 587.

● **Hledám byt 1+1 k pronájmu.** Telefon: 735 911 377.

● **Pronajmu garáž za Kauflandem.** Telefon: 731 922 859.

Inzerujte v měsíčníku Mělnicko. ● Plošná i řádková inzerce za bezkonkurenční ceny.

● Vysoký náklad, zcela zdarma ke svým čtenářům. ● havrankova@melnicko.cz, tel.: 775 099 097

mefritMefrit spol. s r.o.,
Mělník, Českolipská 798**přijme do hlavního pracovního poměru**

- **Dělníka chemické výroby**
(do směnového provozu)
- **Laborantku chemické výroby**
(do směnového provozu)
- **Strojního zámečníka na ranní směny**

Kontakt: rizkova@mefrit.cz, mobil 721 572 882, tel. 315 633 303**PETROTRANS**

www.petrotrans.cz

Unipetrol Group



PETROTRANS, s.r.o. přijme

šikovné řidiče s ŘP sk. C,E

pro pracoviště Kralupy n. Vlt.

Rozvoz zboží POUZE v rámci ČR.

MZDA až 46.000 Kč + stravné

- Nabízíme:**
- příspěvek na penzijní připojištění
 - poukázky na odběr pohonných hmot
 - moderní vozový park ■ 5 týdnů dovolené

Kontakt:

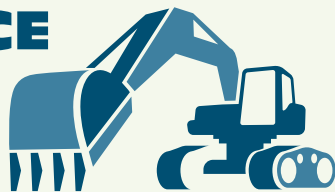
telefon: 736 507 740; 736 507 517; 266 753 389

e-mail: tomas.palicka@petrotrans.cz

**ZEMNÍ PRÁCE
DOPRAVA**

www.zemar.cz

Jiří Marvánek ■ tel.: 721 474 698 ■ jirimarvanek@seznam.cz



- provádíme veškeré zemní práce ■ základové desky
- výkopy pro bazény ■ přípojky voda, kanalizace, elektro
- jímky, čov, nádrže ■ doprava štěrku, písku
- kontejnery ■ skládání hydraulickou rukou ■ demolice

Nabízíme k pronájmu nové, suché, zděné skladovací prostory od 56 m² výše, s výškou stropu až 4,5 m.

Možnost upravit na chladírenské, nebo mrazírenské prostory. Jsou součástí areálu ve Velkém Borku, který se nachází 20 km od Prahy, na okraji Mělníka. V areálu se již nachází řada firem. Vyvažovna s rozvozem jídel, velkoobchod potravin, velkoobchod s pekařskými přípravky, velkoobchod s hygienickými a PE výrobky, truhláři, autoservis a pneuservis, který zajišťuje pro nájemce opravy a servis. Sklad je dobře přístupný pro kamiony, je objízdný a je chráněn PCO. Pro nakládku a vykládku zboží je k dispozici VZV. Připravujeme ještě pro kontrolu vnější kamerový systém.

Cena pronájmu činí 67 Kč/m²/měsíc bez DPH Tel. 603 467 436**NEMOVITOSTI**

- **Prodám družstevní byt 3+1**, Sportovní ul., Mělník. Telefon: 777 834 218.
- **Koupím dům, byt či stavební pozemek** v okolí Mělníka. Finance mám v hotovosti. Telefon: 607 117 727.
- **Hledám ke koupi byt 3+1 nebo 3+kk** v Mělníku. Telefon: 607 588 961.
- **Odhad nemovitostí pro dědické řízení.** Levně. Telefon: 607 588 961.

RŮZNÉ

- **Daruji koňský hnůj za odvoz.** Telefon: 607 212 361.
- **Daruji pšeničnou slámu za odvoz.** Telefon: 315 693 311 (Stránka).
- **Ustájím koně s možností podnájmu pro majitele.** Uvítám pohodového partáka. Telefon: 702 446 107.

PRÁCE, SLUŽBY

- **Podzimní údržba zahrad.** Telefon: 604 207 295.
- **Hledám paní Ivanu Moučkovou, zdravotní sestru.** Telefon: 315 621 204.
- **Expresní servis kočárků a autosedaček.** Více na www.expres-servis-kocarky.webnode.cz, telefon: 603 236 057.
- **POČÍTAČE SERVIS PRODEJ NON-STOP. POČÍTAČOVÁ POMOHOVOST – JSME NEJRYCHLEJŠÍ.** TELEFON: 728 311 170.
- **Levně vytvoříme profi webové stránky,** včetně optimalizace. Volejte NON STOP. Telefon: 728 311 170.
- **Provádíme kamerové systémy, alarmy.** Propojení na mobil, PC. Volejte NON STOP. Telefon: 728 311 170.

inetFirma INET INterEkoTechnik spol, s.r.o.
hledá zaměstnance
na plný úvazek na pozici:**dělník při zpracování folií z PVC**

Speciální kvalifikační požadavky nemáme – zaučíme.

Nabízíme:

- nástupní plat 20.000 Kč s možností pracovního postupu,
- dodatkovou dovolenou 5 dnů,
- příspěvky 50% na dovážené obědy,
- bonusy za těžkou práci.

Sídlo firmy: obec Bosyně u Vysoké u Mělníka

Kontaktní osoba: Monika Nováková, personalista firmy

Telefon: 605 255 740

MělnickoMěsíčník Mělnicko rok 2017 ■
Sídlo: Mělník, nám. Karla IV. 3359,
PŠC 276 01 ■ Telefon: 315 623 007

- http://www.melnicko.cz ■ vydává Mělnicko s.r.o., IČ: 251 00 301, DIČ: CZ 251 00 301 ■ jednatel: Jana Havránková ■ redakce: PhDr. Bedřich Marjanko, Bc. Dana Duchoslavová ■ jazyková korektura: Mgr. Jana Zásmětová ■ redaktor www. stránek: Petr Kowanda ■ inzerce: 315 623 007, havrankova@melnicko.cz, inzerce@melnicko.cz
- grafická úprava: Mgr. Beata Makovičková ■ tiskne Novotisk, s.r.o., Praha ■ č. indexu ISSN 1213-2845 MK ČR E 5872

Uvedená mimořádná cena platí pro výbavový stupeň Trend, 1.5 EcoBoost 120 k s 6st. manuální převodovkou. Zvýhodněná nabídka platí do 31.12.2017. Pro konkrétní nabídku se obraťte na svého autorizovaného prodejce vozů Ford. Kombinovaná spotřeba modelu Kuga: 4,4–7,5 l/100 km, emise CO₂: 115–173 g/km. Zobrazený vůz vychází z výbavového stupně ST-Line a obsahuje prvky příplatkové výbavy.

FORD KUGA

MIMOŘÁDNÁ NABÍDKA JIŽ ZA
499 900 Kč



CARent MĚLNÍK

NEPŘEHLÉDNĚTE TAKÉ ZVÝHODNĚNOU NABÍDKU VOZŮ **FORD KUGA TOP EDITION.**

PRVOTŘÍDNÍ VÝBAVU ZA BEZKONKURENČNÍ CENU SI NYNÍ MŮŽETE VYLEPŠIT I O INTELIGENTNÍ POHON VŠECH KOL AWD.

PŘIJĎTE NA TESTOVACÍ JÍZDU A VYŽÁDEJTE SI NEZÁVAZNOU CENOVOU NABÍDKU NA EMAILU PRODEJ.MELNIK@CARENT.CZ

AWD



CARent MĚLNÍK

Českolipská 3332, Mělník | +420 725 096 532
www.carentpraha.cz

**TECHNICKÉ SLUŽBY
MĚSTA MĚLNÍKA,
PŘÍSPĚVKOVÁ ORGANIZACE**



**Technické služby
města Mělníka**

**Plavební 735, 27601 Mělník
Tel: +420 315 622 593
www.tsmelnik.cz**

ZELEŇ

- ✦ údržba městské zeleně
- ✦ hrabání listí ✦ odplevelování záhonů
- ✦ zálivka ✦ štěpkování bioodpadu
- ✦ svoz a likvidace vánočních stromků
- ✦ mechanické a ruční sekání travních pásů a úseků podél komunikací
- ✦ svoz bioodpadu
- ✦ ošetřování chodníků, dlažby a ostatních povrchů bez aplikace chemie

ČISTOTA MĚSTA

- ✦ strojní a mechanické čištění vozovek a chodníků
- ✦ ruční úklid ✦ blokové čištění
- ✦ úklid autobusových zastávek
- ✦ úklid a svoz odpadu kolem kontejnerových stání a separačních nádob
- ✦ úklid a likvidace černých skládek
- ✦ čištění a údržba dešťových vpustí
- ✦ odvoz odpadů včetně skládkování
- ✦ kropení komunikací
- ✦ úklid mělnického vinobraní
- ✦ zimní strojní údržba komunikací a chodníků
- ✦ zimní ruční údržba chodníků, autobusových zastávek a přechodů pro chodce
- ✦ odstraňování a likvidace sněhových převisů a rampouchů

DĚTSKÁ HŘIŠTĚ

- ✦ úklid a údržba dětských hřišť a pískovišť
- ## ELEKTRO
- ✦ opravy a údržba veřejného osvětlení
 - ✦ práce vysokozdvíže plošiny
 - ✦ slavnostní výzdoba – osvětlení

VEŘEJNÉ WC

- ✦ pasáž na náměstí Míru
- ✦ provozní doba Po – Ne: 9:00 – 17:00

KULTURNÍ AKCE

- ✦ stavění stánků, pódia a parketu
- ✦ úklid po sportovních a kulturních akcích
- ✦ pořádaných městem
- ✦ mělnické vinobraní

DOPRAVA A MECHANIZACE

- ✦ odvoz a likvidace drobného odpadu ze zahrádek, půd a sklepů
- ✦ mytí zpevněných ploch (výrobní haly, parkoviště) bez aplikace chemie
- ✦ kropení a čištění komunikací
- ✦ zemní práce JCB ✦ dílenská činnost
- ✦ pronájem dopravních značek
- ✦ kontejnerová doprava
- ✦ odvoz materiálu a odpadu do sběrného dvora pro osoby a podnikatele
- ✦ výškové práce s použitím plošiny

MOBILIÁŘ MĚSTA

- ✦ správa, údržba a opravy městského mobiliáře
- ✦ údržba a opravy laviček
- ✦ autobusové zastávky
- ✦ pomníky a sochy ✦ květináče, sloupky

ODPADY

- ✦ nakládání s odpady města, firem a občanů (mimo svozu komunálního a nebezpečného odpadu)
- ✦ ukládání bioodpadu včetně nabídky štěpkování

ÚDRŽBA A OPRAVY

- ✦ drobné opravy komunikací, chodníků a obrubníků
- ✦ opravy dlažby, dosypávání spár v dlažbě
- ✦ opravy komunikací obrusem
- ✦ údržbářské práce na majetku města
- ✦ opravy zábradlí
- ✦ drobné zednické práce
- ✦ čištění okapů a okapových svodů

SLUŽBY OBČANŮM A FIRMÁM

- ✦ odvoz materiálu a odpadů do sběrného dvora za úplatu
- ✦ sekání trávy a údržba zeleně
- ✦ ostatní služby – stěhování apod.
- ✦ pronájem stánků, parketu a laviček